

## **2020– yilning yanvar– dekabr oylarida Surxondaryo viloyatining qishloq, o‘rmon va baliqchilik xo‘jaligi**

Dastlabki ma'lumotlarga ko'ra, 2020– yilning yanvar– dekabr oylarida qishloq, o‘rmon va baliqchilik xo‘jaligi mahsulot (xizmat) larining umumiy hajmi 19 921,7 mlrd. so‘mni yoki 2019– yilning mos davriga nisbatan 105,6 % ni, shu jumladan, dehqonchilik va chorvachilik, ovchilik va ushbu sohalarda ko‘rsatilgan xizmatlar– 19 660,7 mlrd. so‘mni (105,6 %), o‘rmon xo‘jaligi–201,3 mlrd. so‘mni (101,9 %), baliqchilik xo‘jaligi – 59,7 mlrd. so‘mni (121,5 %) tashkil qildi. Respublika qishloq, o‘rmon va baliq xo‘jaligi tarkibida Surxondaryo viloyatining ulushi 7,7 % ni tashkil etdi.

**19 921,7**

**Surxondaryo viloyati bo‘yicha  
qishloq, o‘rmon va baliqchilik xo‘jaligi  
mahsulot (xizmat)larining hajmi, mlrd. so‘m**

**19 660,7**

**Dehqonchilik va chorvachilik, ovchilik  
va ushbu sohalarda ko‘rsatilgan xizmatlar**

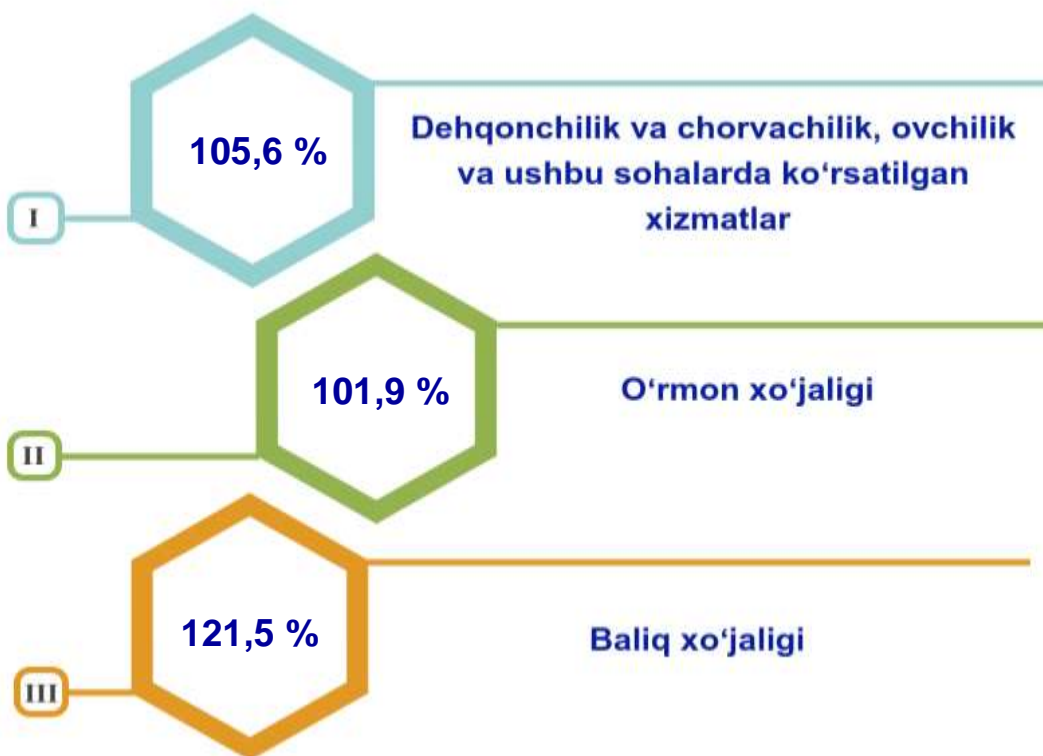
**201,3**

**O‘rmon xo‘jaligi**

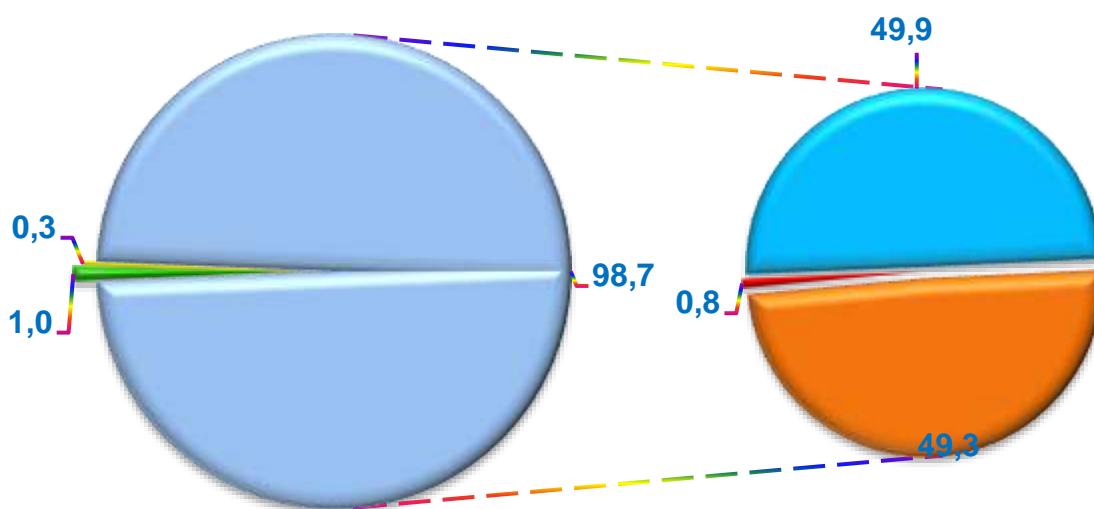
**59,7**

**Baliqchilik xo‘jaligi**

**Qishloq, o‘rmon va baliqchilik xo‘jaligi mahsulot (xizmat)lar hajmining o‘shish sur‘ati**



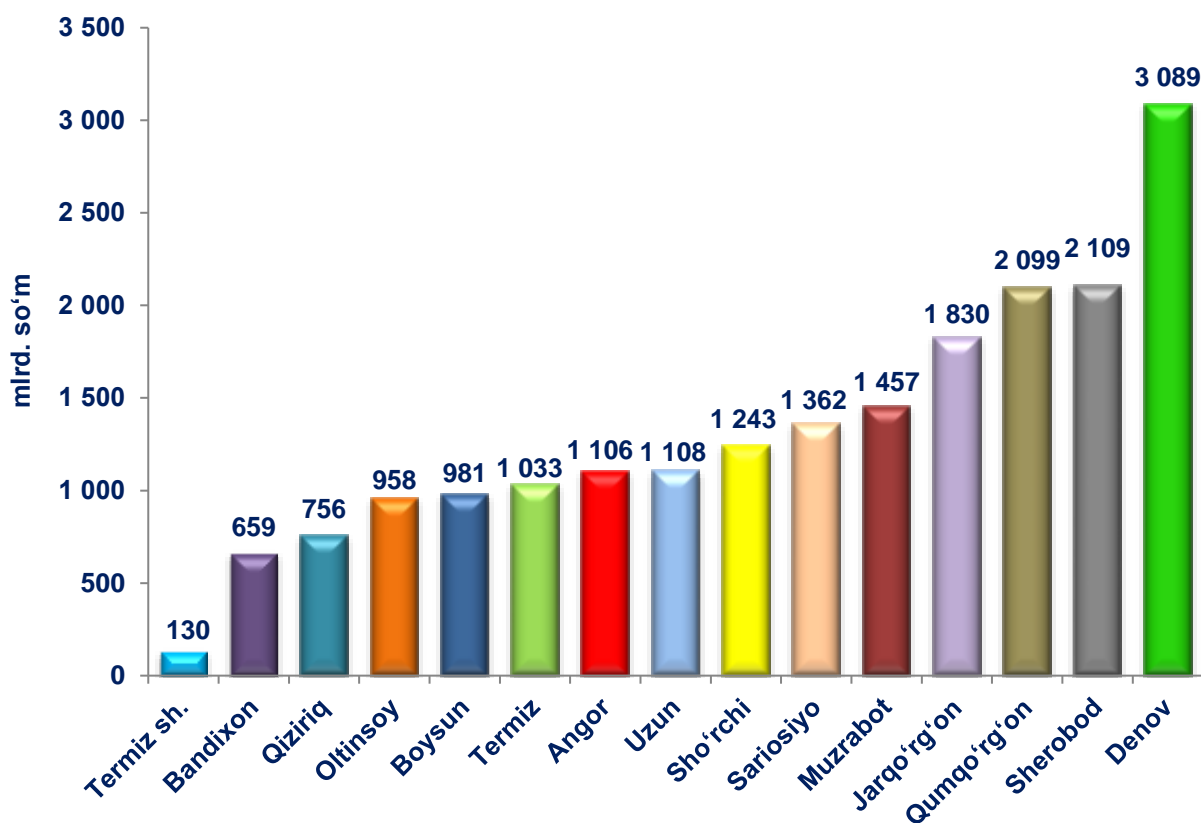
**Qishloq, o‘rmon va baliqchilik xo‘jaligi mahsulot (xizmat)lari umumiy hajmining taqsimlanishi (%)**



- O‘rmon xo‘jaligi
- Baliqchilik xo‘jaligi
- Dehqonchilik va chorvachilik, ovchilik va ushbu sohalarda ko‘rsatilgan xizmatlar
- Dehqonchilik
- Chorvachilik
- Ovchilik va qishloq xo‘jaligi sohasidagi xizmatlar

2020–yilning yanvar–dekabr yakunlariga ko‘ra, qishloq, o‘rmon va baliqchilik xo‘jaligi mahsulot (xizmat)lar umumiy hajmining 98,7 % i – dehqonchilik va chorvachilik, ovchilik va ushbu sohalarda ko‘rsatilgan xizmatlar, 1,0 % i – o‘rmon xo‘jaligi, 0,3 % i – baliqchilik xo‘jaligi hissasiga to‘g‘ri keladi.

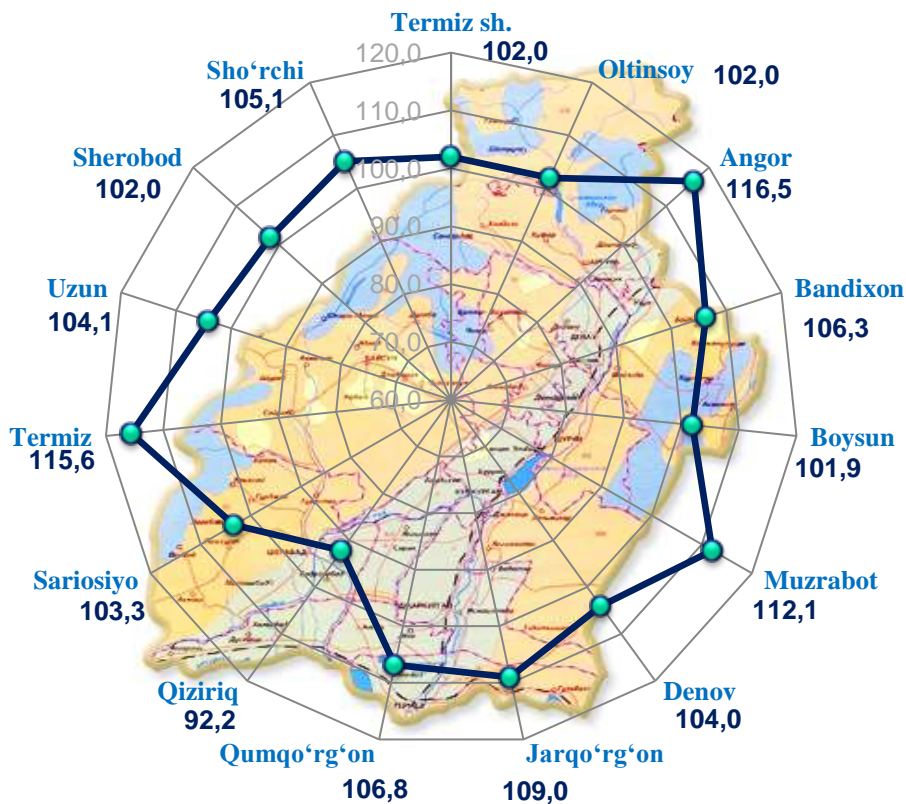
### **Shahar va tumanlar kesimida qishloq, o‘rmon va baliqchilik xo‘jaligi mahsulot (xizmat)larining hajmi**



2020–yilning yanvar–dekabr oylarida, shahar va tumanlar kesimida qishloq, o‘rmon va baliqchilik xo‘jaligi mahsulot (xizmat) larining eng yuqori hajmi Denov (3 089 mlrd. so‘m) va Sherobod (2 109 mlrd. so‘m) tumanlarida qayd etildi. Aksincha kam hajmga ega hududlarga Termiz shahri (130 mlrd. so‘m), Bandixon (659 mlrd. so‘m) va Qiziriq tumani (756 mlrd. so‘m) keltirib o‘tish mumkin.

Viloyat ko‘rsatkichidan (105,6 %) yuqori o‘sish sur‘atlari Angor (116,5 %), Termiz (115,6 %), Muzrabot (112,1%), Jarqo‘rg‘on (109,0 %), Qumqo‘rg‘on (106,8 %) va Bandixon (106,3%) tumanlarida kuzatildi. Sho‘rchi (105,1%), Uzun (104,1 %), Denov (104,0%), Sariosiyo (103,3%), Sherobod, Oltinsoy tumanlarida va Termiz shahrida (102,0 %), Boysun (101,9 %) hamda Qiziriq (92,2 %) tumanlarida esa aksincha o‘sish sur‘atlari pastligi kuzatildi.

## Hududlar bo'yicha qishloq, o'rmon va baliqchilik xo'jaligi mahsulot (xizmat)larining o'sish sur'ati



### Qishloq xo'jaligi mahsulotlari

2020–yilning yanvar–dekabr oylarida ishlab chiqarilgan qishloq xo'jaligi mahsulotlari hajmi 19 504,6 mlrd. so'mni yoki 2019–yilning mos davriga nisbatan 105,4 % ni, shu jumladan, dehqonchilik mahsulotlari–9 801,9 mlrd. so'mni (107,7 %), chorvachilik mahsulotlari–9 702,8 mlrd. so'mni (102,7 %) tashkil qildi.

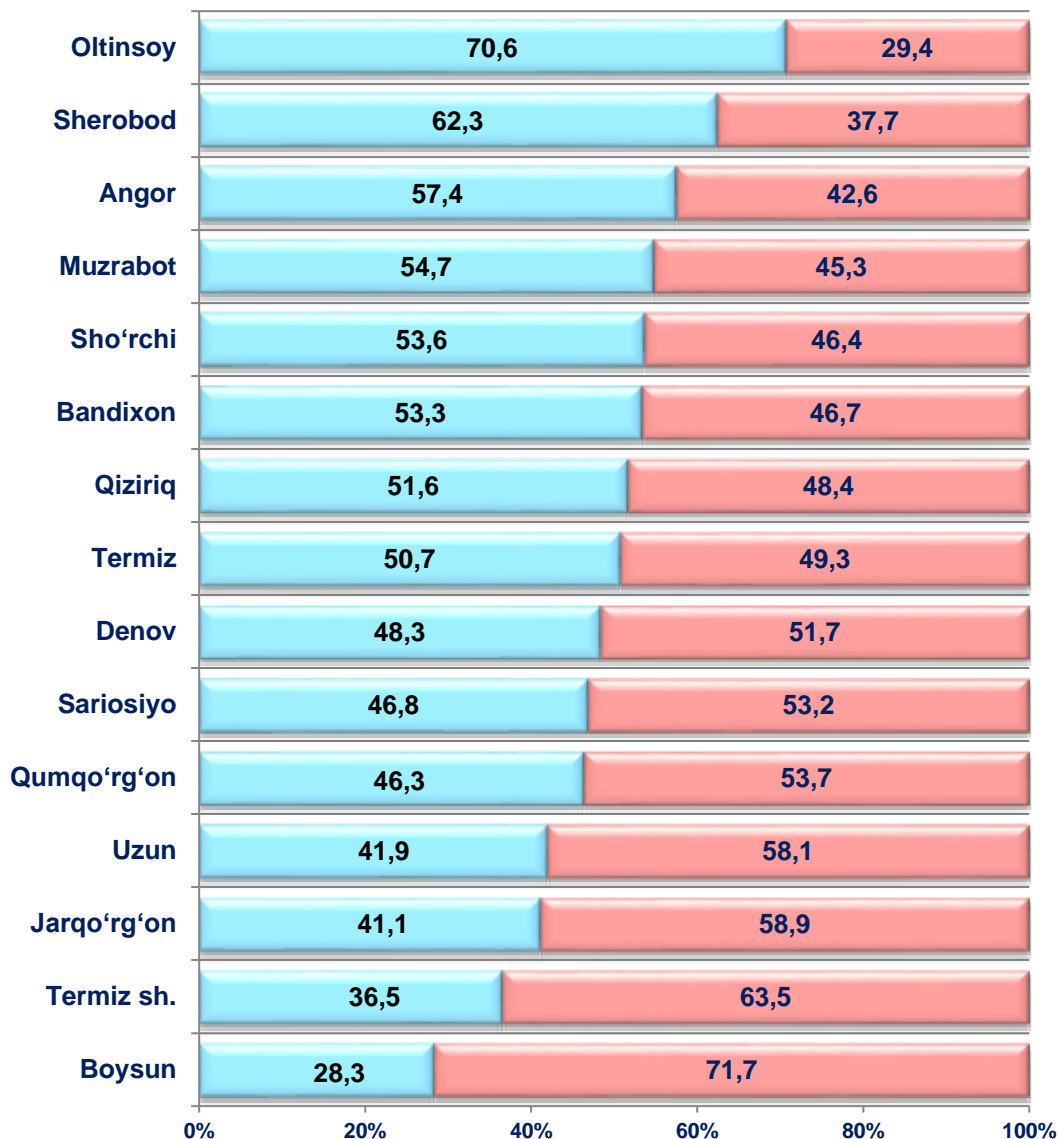
### Qishloq xo'jaligi mahsulotlari ishlab chiqarish hajmida dehqonchilik va chorvachilik mahsulotlarining ulushi

**50,3 %**  
Dehqonchilik  
mahsulotlari



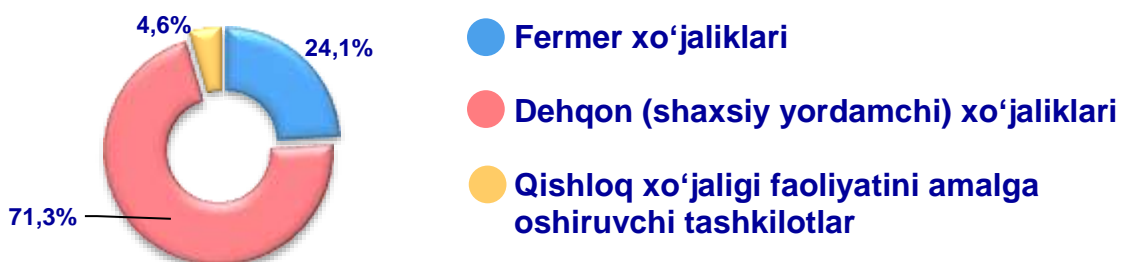
**49,7 %**  
Chorvachilik  
mahsulotlari

**Ishlab chiqarilgan qishloq xo'jaligi mahsulotlari  
hajmining hududlar kesimida taqsimlanishi (%)**



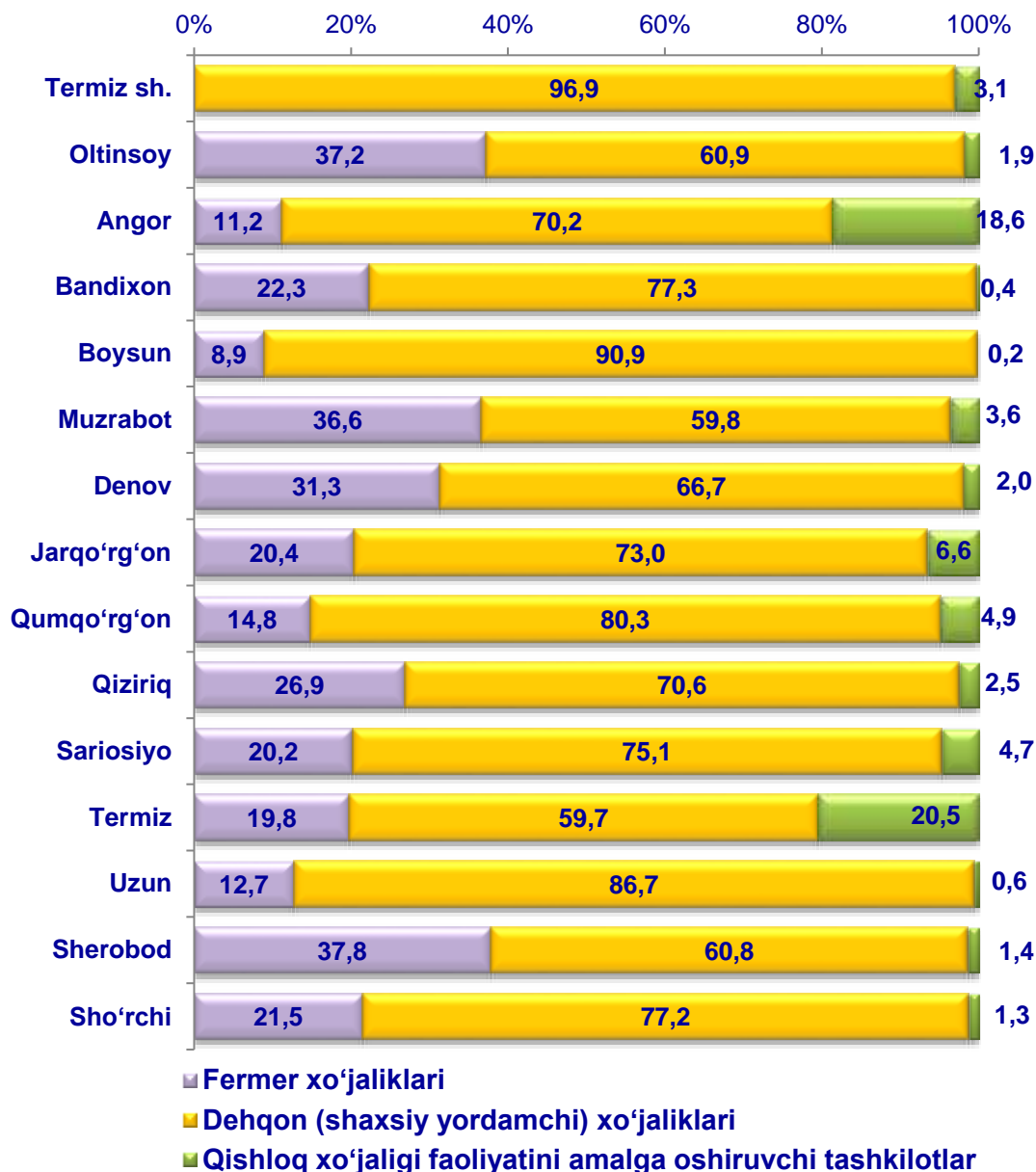
■ Dehqonchilik mahsulotlari ■ Chorvachilik mahsulotlari

**Qishloq xo'jaligi mahsulotlari ishlab chiqarish hajmida  
dehqonchilik va chorvachilik mahsulotlarining ulushi**



Xo'jalik toifalari bo'yicha tahlillar, qishloq xo'jaligi mahsulotlari umumiy hajmining 71,3 % i – dehqon (shaxsiy yordamchi) xo'jaliklariga, 24,1 % i – fermer xo'jaliklariga, 4,6 % i – qishloq xo'jaligi faoliyatini amalga oshiruvchi tashkilotlarga to'g'ri kelishini ko'rsatmoqda.

**Ishlab chiqarilgan qishloq xo'jaligi mahsulotlarining hududlar bo'yicha xo'jalik toifalari kesimida taqsimlanishi (%)**



2020-yilning yanvar-dekabr oylari yakuniga ko'ra ishlab chiqarilgan qishloq xo'jaligi mahsulotlari tarkibidagi fermer xo'jaliklarining ulushi bo'yicha eng yuqori ko'rsatkich Oltinsoy tumanida (37,2 %), dehqon (shaxsiy yordamchi) xo'jaliklarining eng yuqori ulushi Termiz shahrida (96,9 %), qishloq xo'jaligi faoliyatini amalga oshiruvchi tashkilotlarning eng yuqori ulushi Termiz tumanida (20,5 %) qayd etildi.

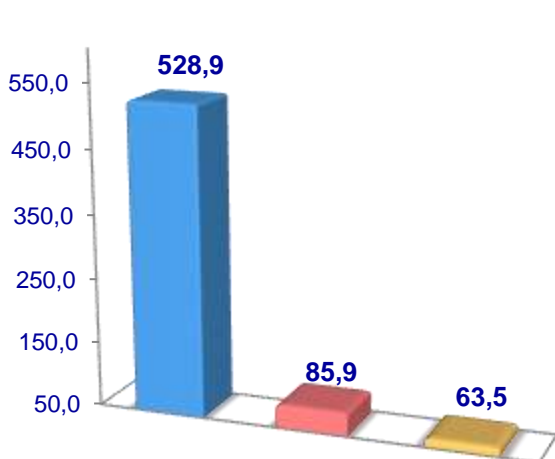
Fermer xo'jaliklarining qishloq xo'jaligi mahsuloti tarkibidagi ulushi bo'yicha eng kam ko'rsatkich Boysun tumanida (8,9 %), dehqon (shaxsiy yordamchi) xo'jaliklarining eng kam ulushi Termiz tumanida (59,7 %), qishloq xo'jaligi faoliyatini amalga oshiruvchi tashkilotlarning eng kam ulushi Boysun tumanida (0,2 %) qayd etildi.

## Dehqonchilik

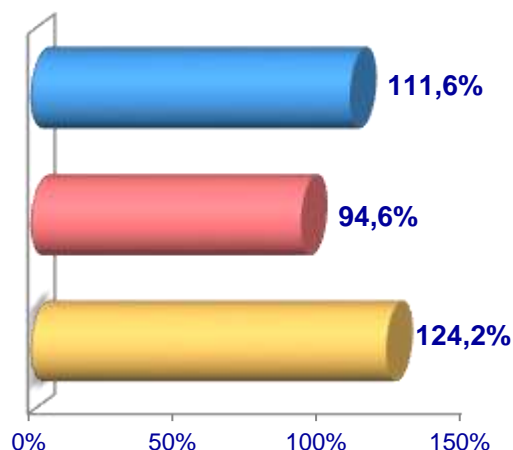
2020– yilning yanvar – dekabr oylarida ishlab chiqarilgan dehqonchilik mahsulotlarining hajmi 9 801,9 mlrd. so‘mni yoki 2019– yilning mos davriga nisbatan 107,7 % ni tashkil etdi. Ishlab chiqarilgan qishloq xo‘jaligi mahsulotlarining umumiy hajmida dehqonchilik mahsulotlarining ulushi 50,3 % ni tashkil qildi.

## Don jami

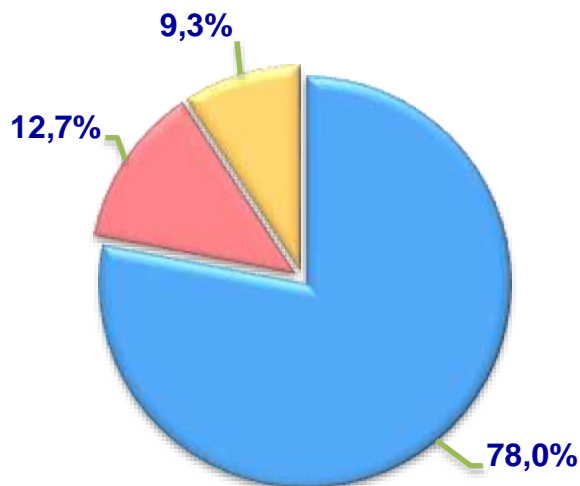
Hajmi, ming t.



O'sish sur'ati



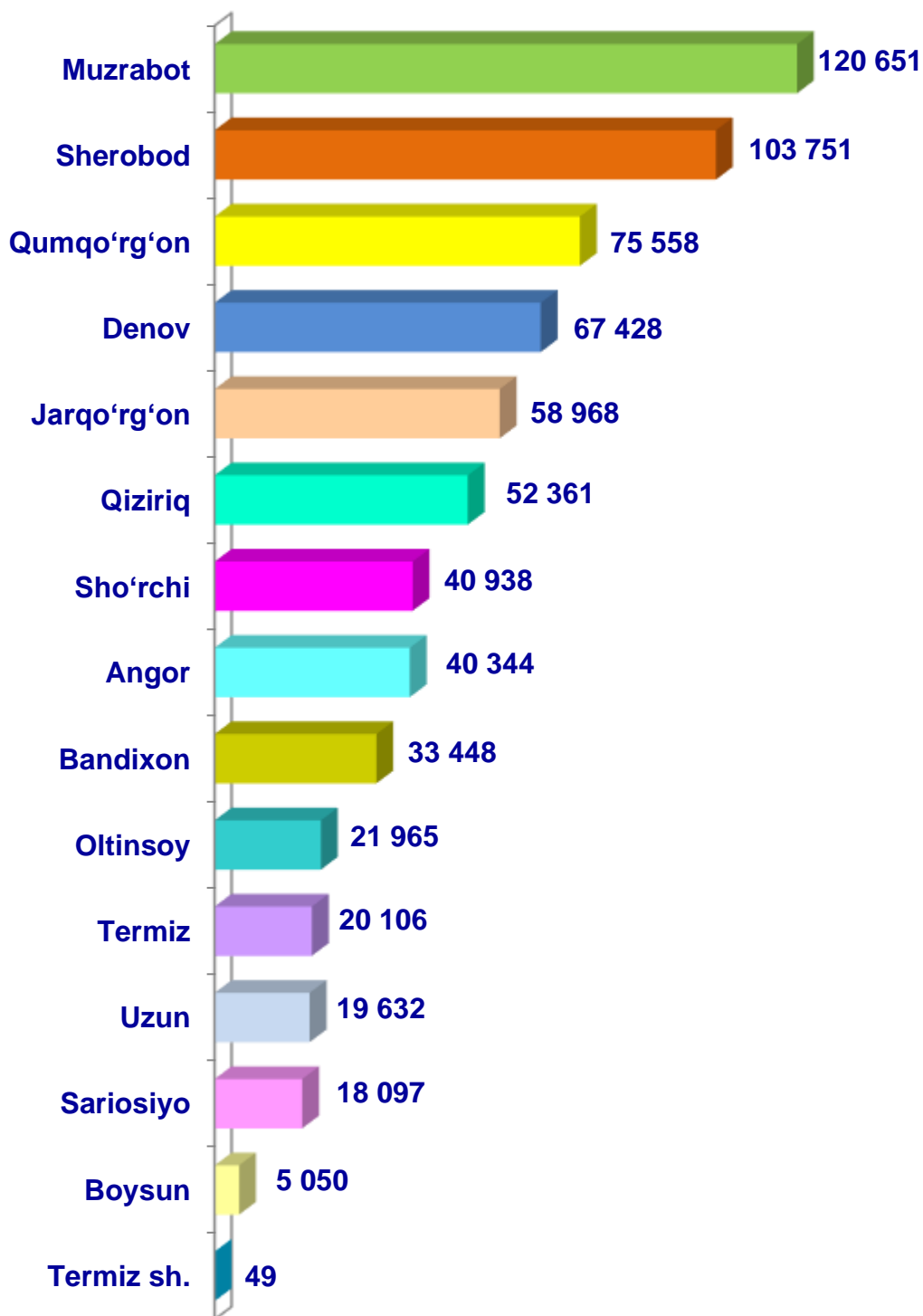
Ishlab chiqarilgan mahsulotning xo'jalik toifalari bo'yicha taqsimlanishi



- Fermer xo'jaliklari
- Dehqon (shaxsiy yordamchi) xo'jaliklari
- Qishloq xo'jaligi faoliyatini amalga oshiruvchi tashkilotlar



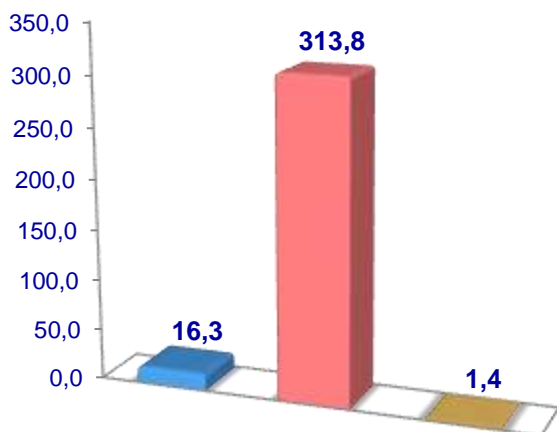
2020– yilning yanvar– dekabr oylarida barcha toifadagi xo'jaliklar tomonidan 678,3 ming t. don (2019– yilning yanvar– dekabriga nisbatan 10,2 % ga ko'p) ishlab chiqarildi. Don ishlab chiqarish ko'rsatkichlarini xo'jaliklar toifalari bo'yicha tahlil qilinganda, don ishlab chiqarish umumiy hajmidan 78,0 % i fermer xo'jaliklari hissasiga to'g'ri kelishini ko'rsatmoqda.

**Surxondaryo viloyati bo'yicha  
don yetishtirish  
hajmi, tonna**

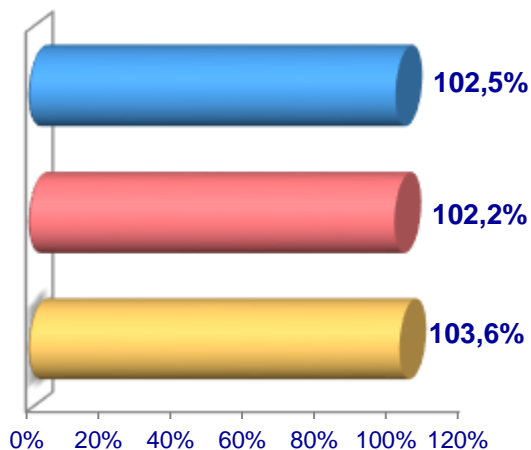


## Kartoshka

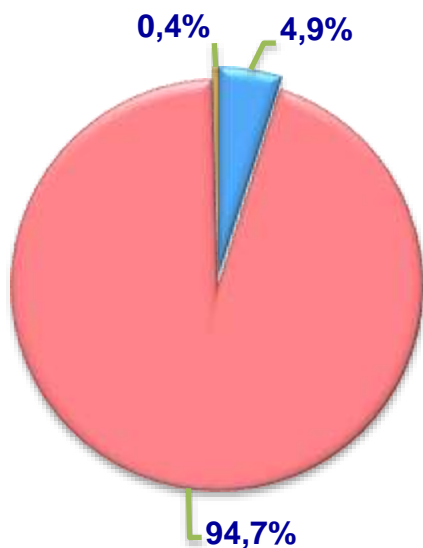
**Hajmi, ming t.**



**O'sish sur'ati**



**Ishlab chiqarilgan mahsulotning  
xo'jalik toifalari bo'yicha taqsimlanishi**



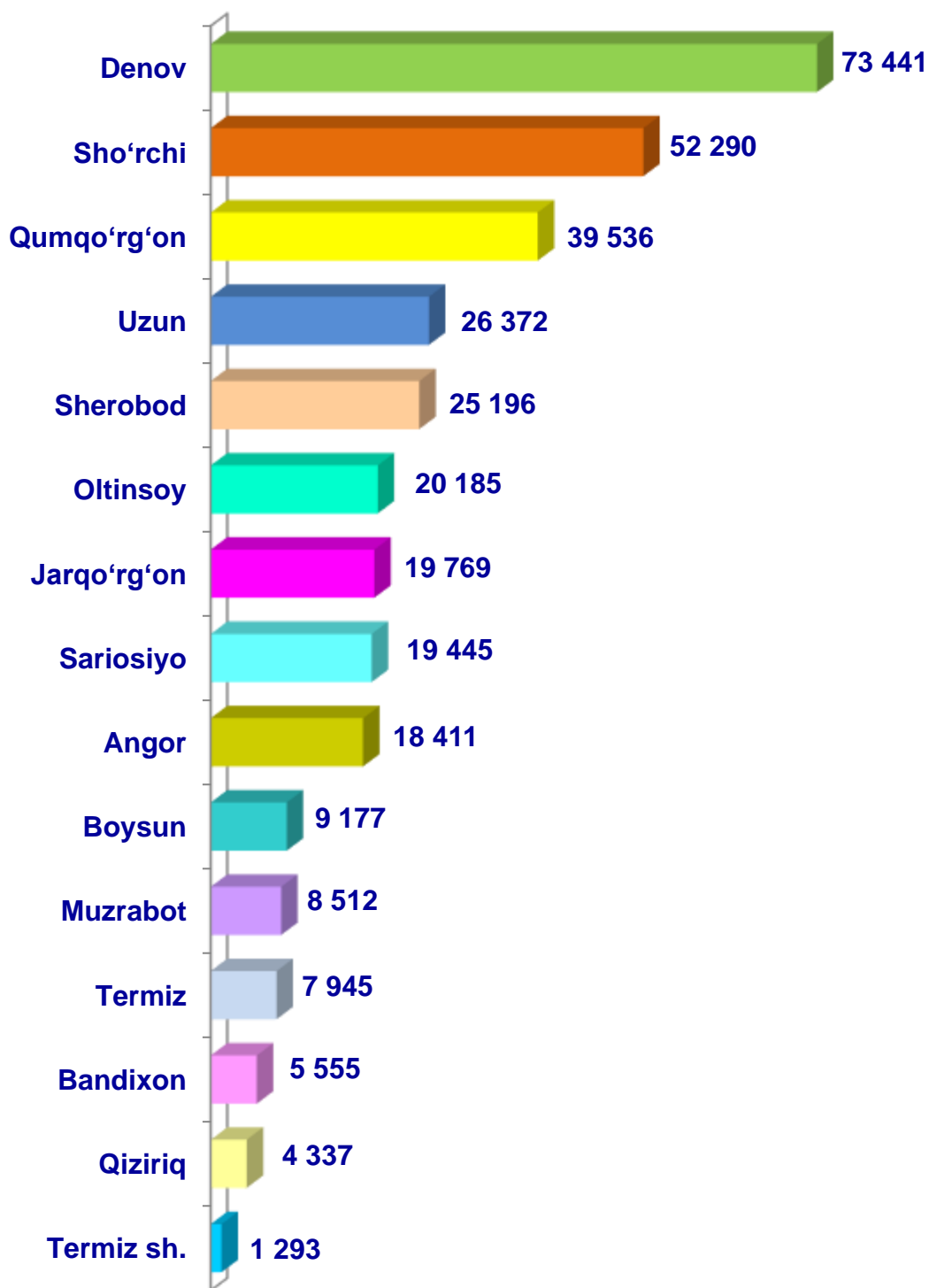
- **Fermer xo'jaliklari**
- **Dehqon (shaxsiy yordamchi) xo'jaliklari**
- **Qishloq xo'jaligi faoliyatini amalga oshiruvchi tashkilotlar**



2020– yilning yanvar– dekabr oylarida barcha toifadagi xo'jaliklar tomonidan 331,5 ming t. kartoshka (2019– yilning yanvar– dekabriga nisbatan 5,9 % ga ko'p) ishlab chiqarildi. Kartoshka ishlab chiqarish ko'rsatkichlarini xo'jaliklar toifalari bo'yicha tahlil qilinganda, kartoshka ishlab chiqarish umumiy hajmidan 94,7 % i dehqon (shaxsiy yordamchi) xo'jaliklari hissasiga to'g'ri kelishini ko'rsatmoqda.

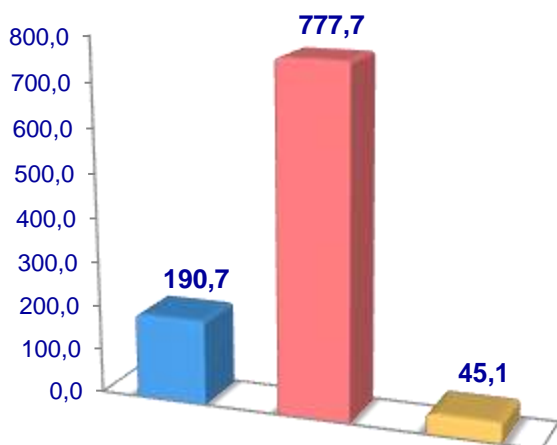


**Surxondaryo viloyati bo'yicha  
kartoshka yetishtirish  
hajmi, tonna**

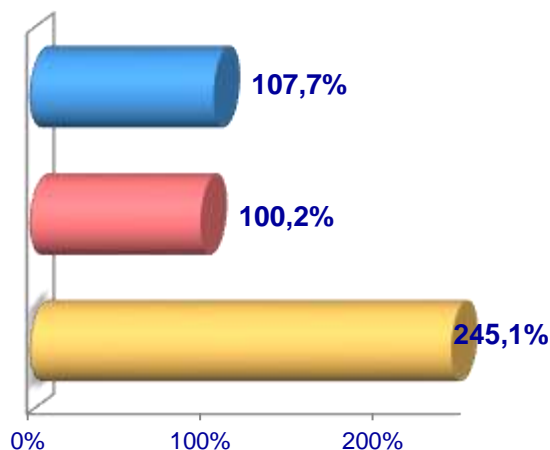


## Sabzavotlar

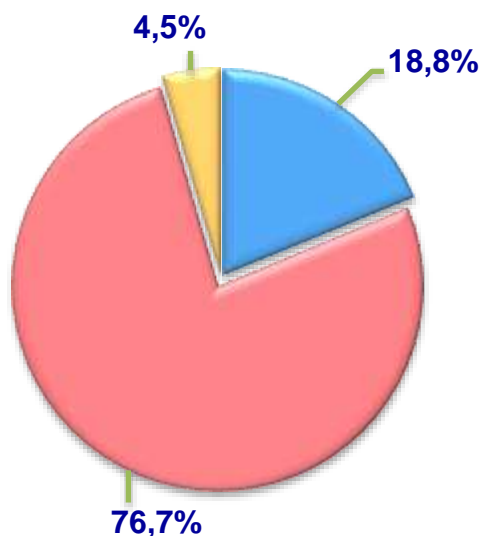
**Hajmi, ming t.**



**O'sish sur'ati**



**Ishlab chiqarilgan mahsulotning  
xo'jalik toifalari bo'yicha taqsimlanishi**



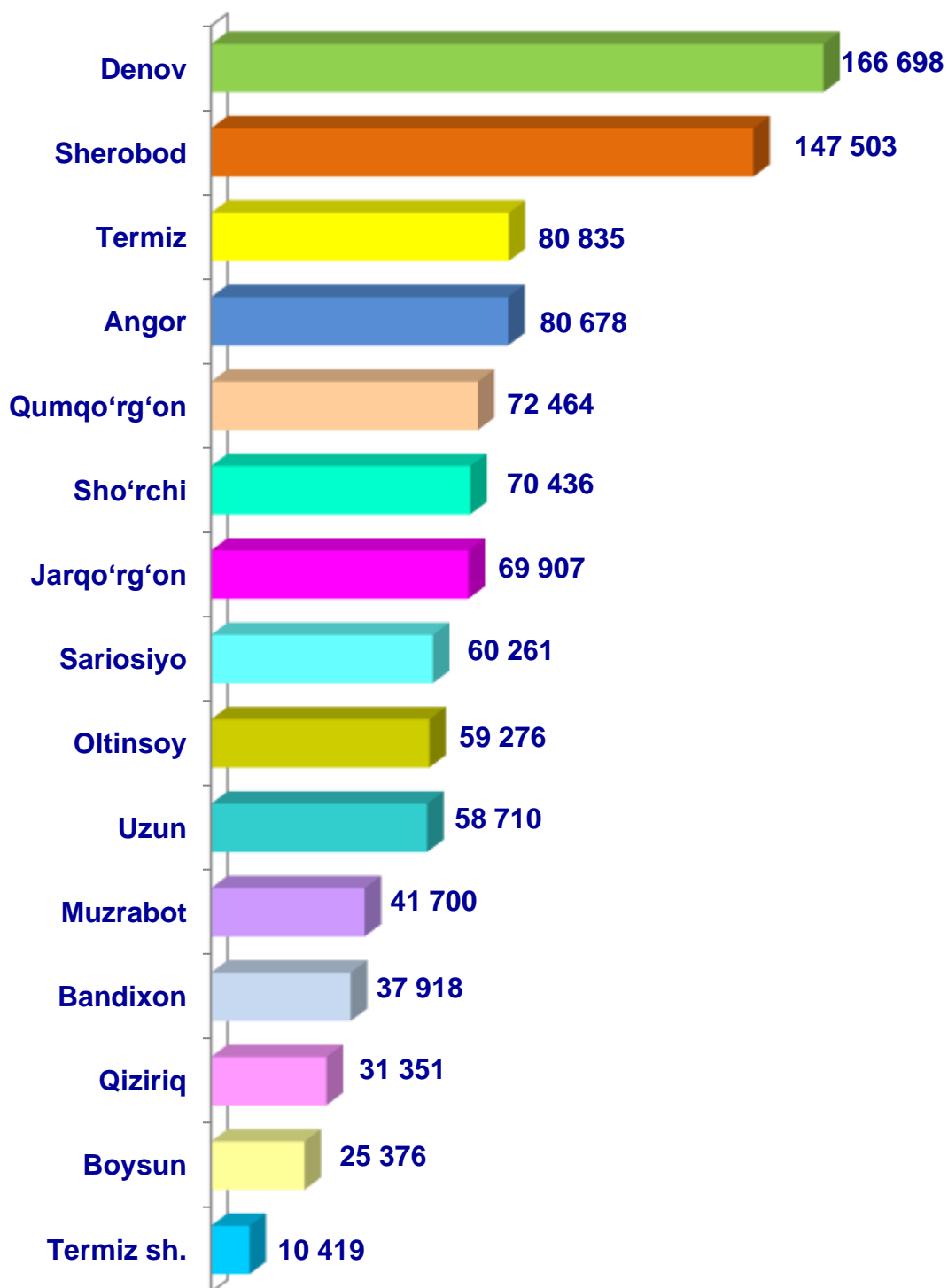
- **Fermer xo'jaliklari**
- **Dehqon (shaxsiy yordamchi) xo'jaliklari**
- **Qishloq xo'jaligi faoliyatini amalga oshiruvchi tashkilotlar**



2020– yilning yanvar– dekabr oylarida barcha toifadagi xo'jaliklar tomonidan 1 013,5 ming t. sabzavot (2019– yilning yanvar– dekabriga nisbatan 4,3 % ga ko'p) ishlab chiqarildi. Sabzavot ishlab chiqarish ko'rsatkichlarini xo'jaliklar toifalari bo'yicha tahlil qilinganda, sabzavot ishlab chiqarish umumiy hajmidan 76,7 % i dehqon (shaxsiy yordamchi) xo'jaliklari hissasiga to'g'ri kelishini ko'rsatmoqda.

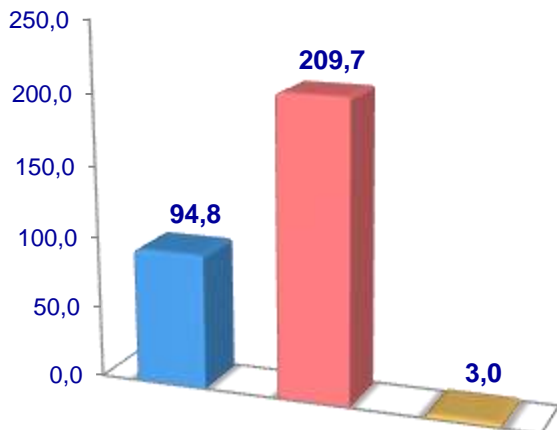


**Surxondaryo viloyati bo'yicha  
sabzavot yetishtirish  
hajmi, tonna**

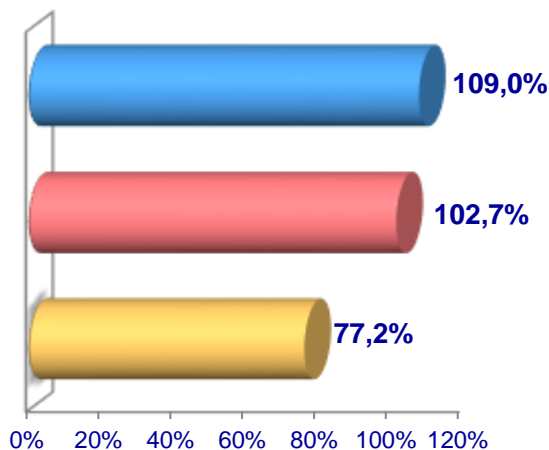


## Poliz

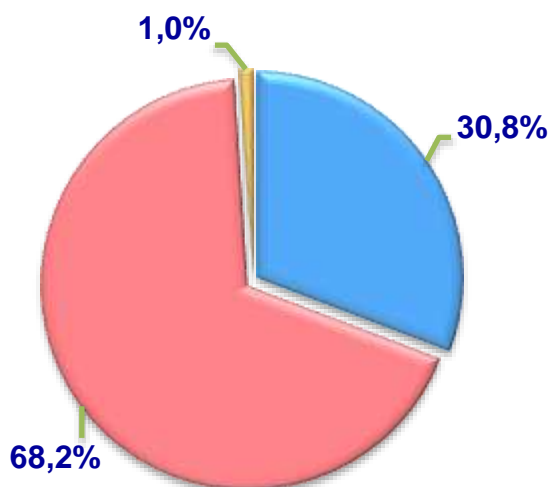
**Hajmi, ming t.**



**O'sish sur'ati**



**Ishlab chiqarilgan mahsulotning  
xo'jalik toifalari bo'yicha taqsimlanishi**



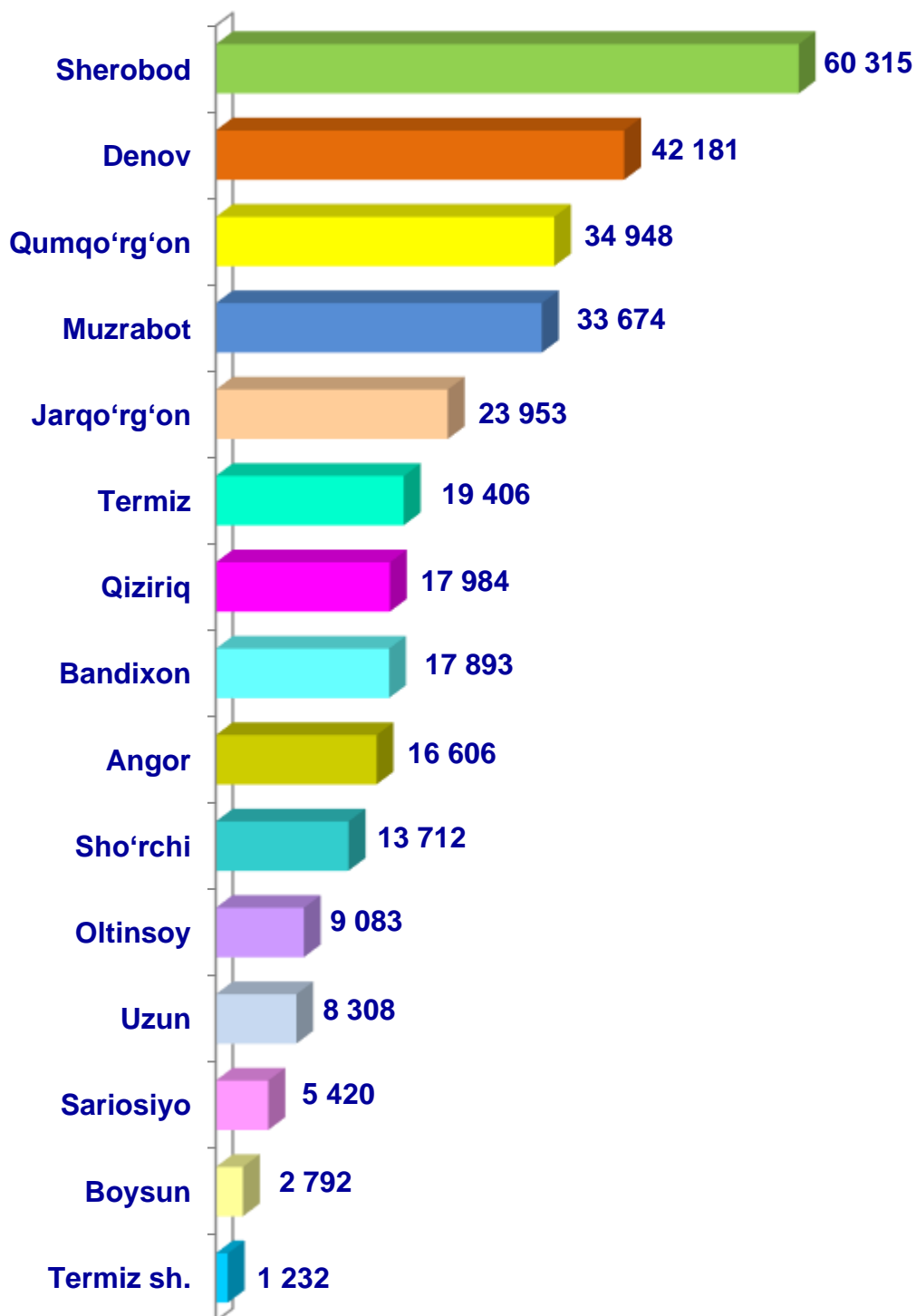
- **Fermer xo'jaliklari**
- **Dehqon (shaxsiy yordamchi) xo'jaliklari**
- **Qishloq xo'jaligi faoliyatini amalga oshiruvchi tashkilotlar**



2020– yilning yanvar– dekabr oylarida barcha toifadagi xo'jaliklar tomonidan 307,5 ming t. poliz (2019– yilning yanvar– dekabriga nisbatan 4,2 % ga ko'p) ishlab chiqarildi. Poliz ishlab chiqarish ko'rsatkichlarini xo'jaliklar toifalari bo'yicha tahlil qilinganda, poliz ishlab chiqarish umumiy hajmidan 68,2 % i dehqon (shaxsiy yordamchi) xo'jaliklari hissasiga to'g'ri kelishini ko'rsatmoqda.

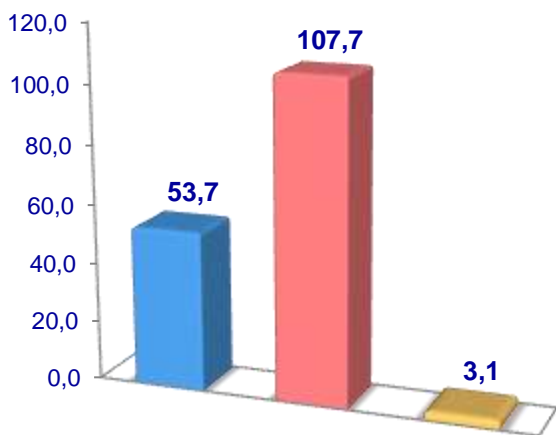


**Surxondaryo viloyati bo'yicha  
poliz yetishtirish  
hajmi, tonna**

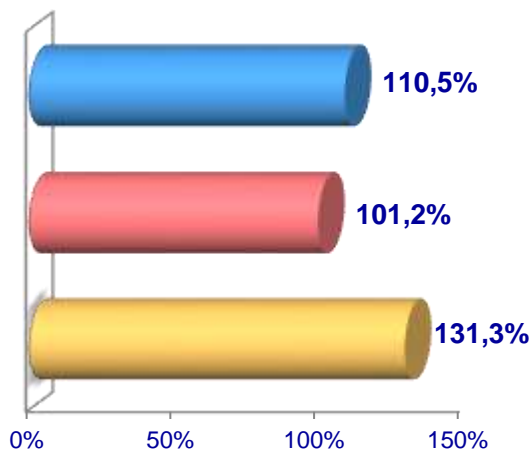


**Mevalar**

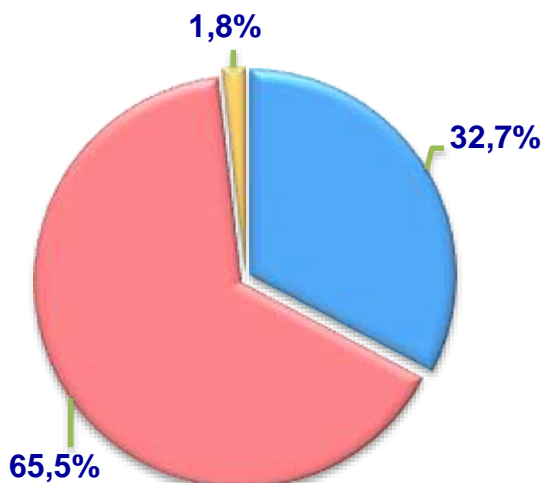
**Hajmi, ming t.**



**O'sish sur'ati**



**Ishlab chiqarilgan mahsulotning  
xo'jalik toifalari bo'yicha taqsimlanishi**



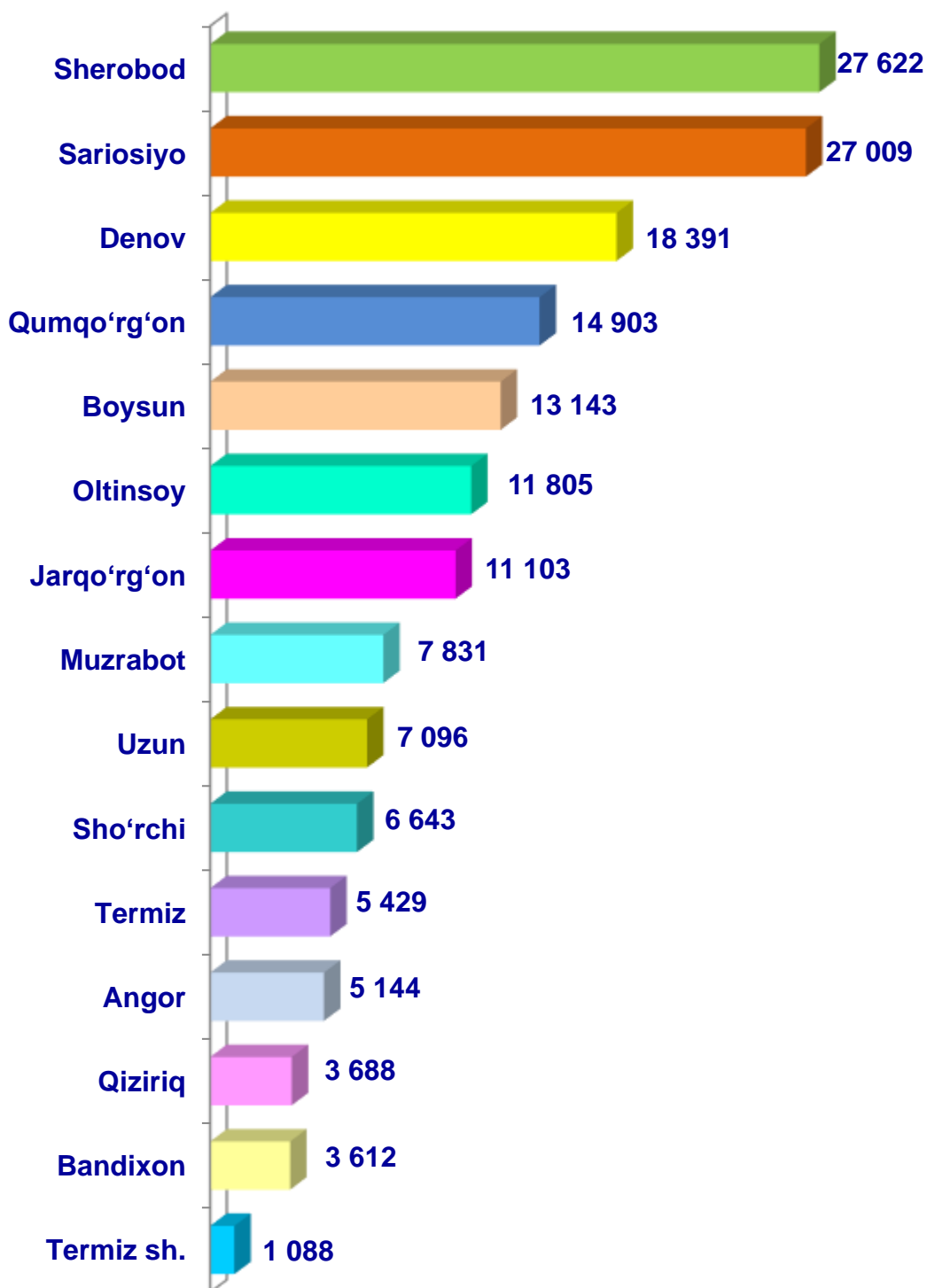
- **Fermer xo'jaliklari**
- **Dehqon (shaxsiy yordamchi) xo'jaliklari**
- **Qishloq xo'jaligi faoliyatini amalga oshiruvchi tashkilotlar**



2020– yilning yanvar– dekabr oylarida barcha toifadagi xo'jaliklar tomonidan 164,5 ming t. meva (2019– yilning yanvar– dekabriga nisbatan 1,8 % ga ko'p) ishlab chiqarildi. Meva ishlab chiqarish ko'rsatkichlarini xo'jaliklar toifalari bo'yicha tahlil qilinganda, meva ishlab chiqarish umumiy hajmidan 65,5 % i dehqon (shaxsiy yordamchi) xo'jaliklari hissasiga to'g'ri kelishini ko'rsatmoqda.



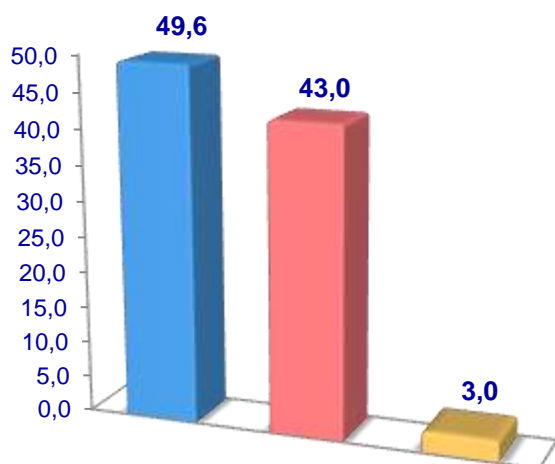
**Surxondaryo viloyati bo'yicha  
meva yetishtirish  
hajmi, tonna**



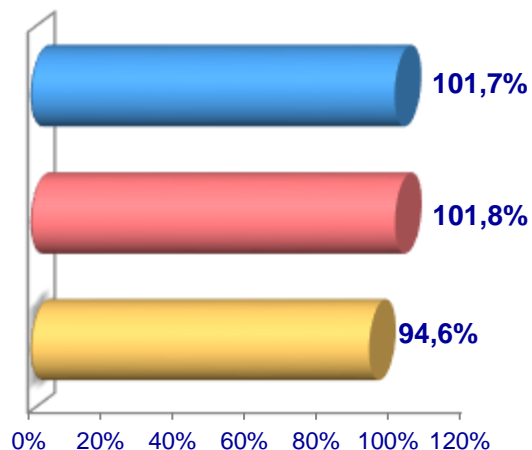


## Uzum

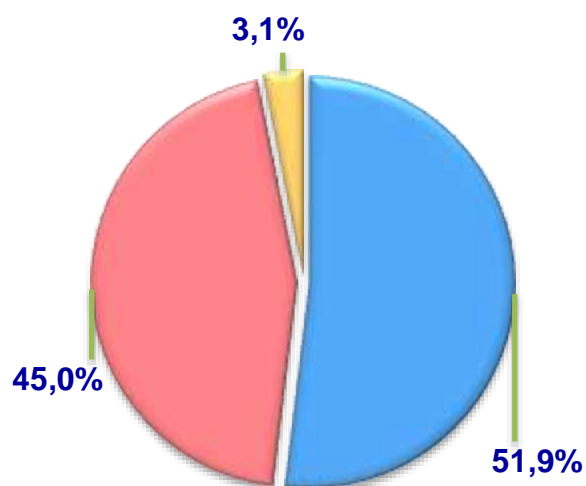
**Hajmi, ming t.**



**O'sish sur'ati**



**Ishlab chiqarilgan mahsulotning  
xo'jalik toifalari bo'yicha taqsimlanishi**



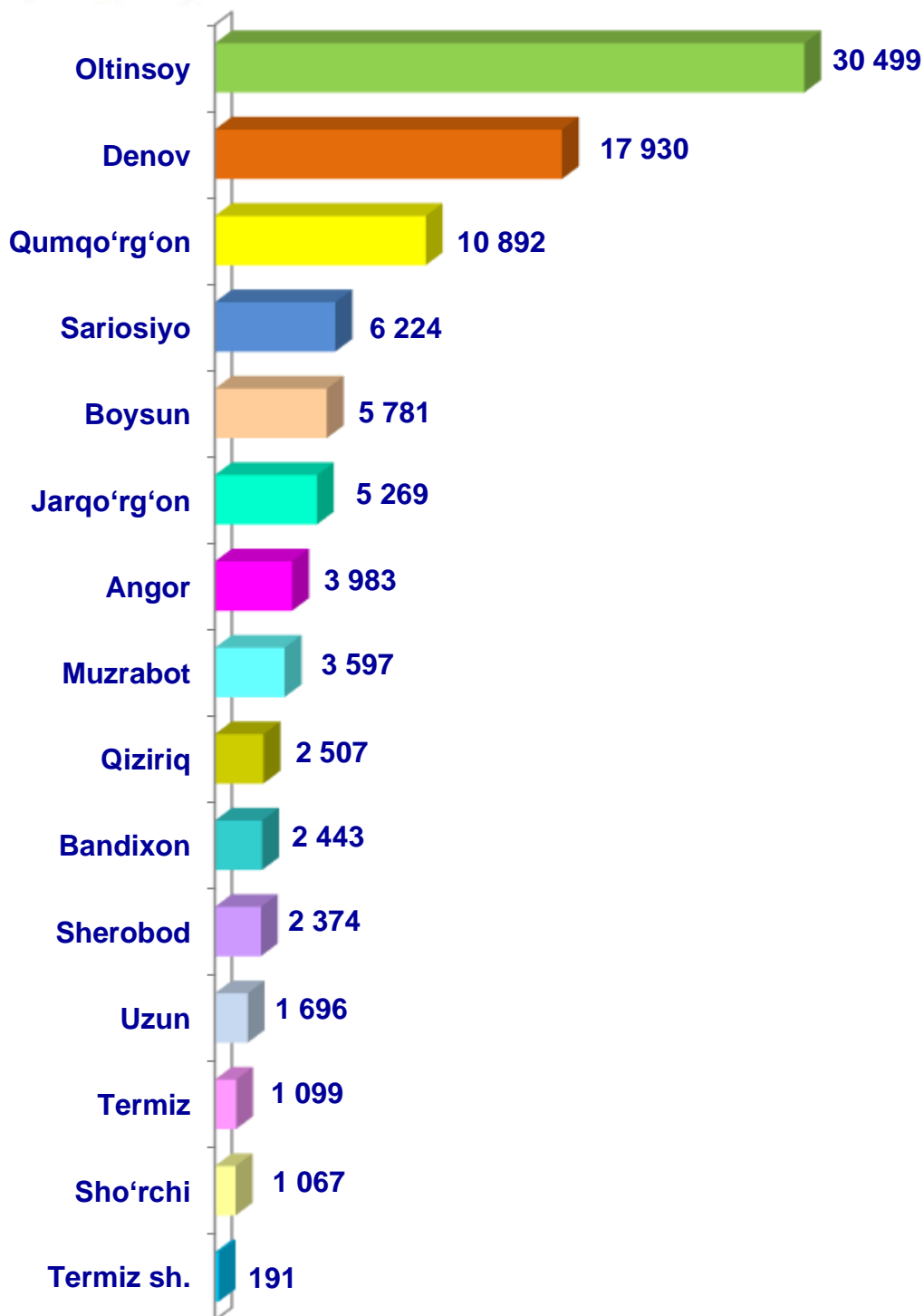
- **Fermer xo'jaliklari**
- **Dehqon (shaxsiy yordamchi) xo'jaliklari**
- **Qishloq xo'jaligi faoliyatini amalga oshiruvchi tashkilotlar**



2020– yilning yanvar– dekabr oylarida barcha toifadagi xo'jaliklar tomonidan 95,6 ming t. uzum (2019– yilning yanvar– dekabriga nisbatan 1,5 % ga ko'p) ishlab chiqarildi. Uzum ishlab chiqarish ko'rsatkichlarini xo'jaliklar toifalari bo'yicha tahlil qilinganda, uzum ishlab chiqarish umumiy hajmidan 51,9 % i fermer xo'jaliklari hissasiga to'g'ri kelishini ko'rsatmoqda.



**Surxondaryo viloyati bo'yicha  
uzum yetishtirish  
hajmi, tonna**

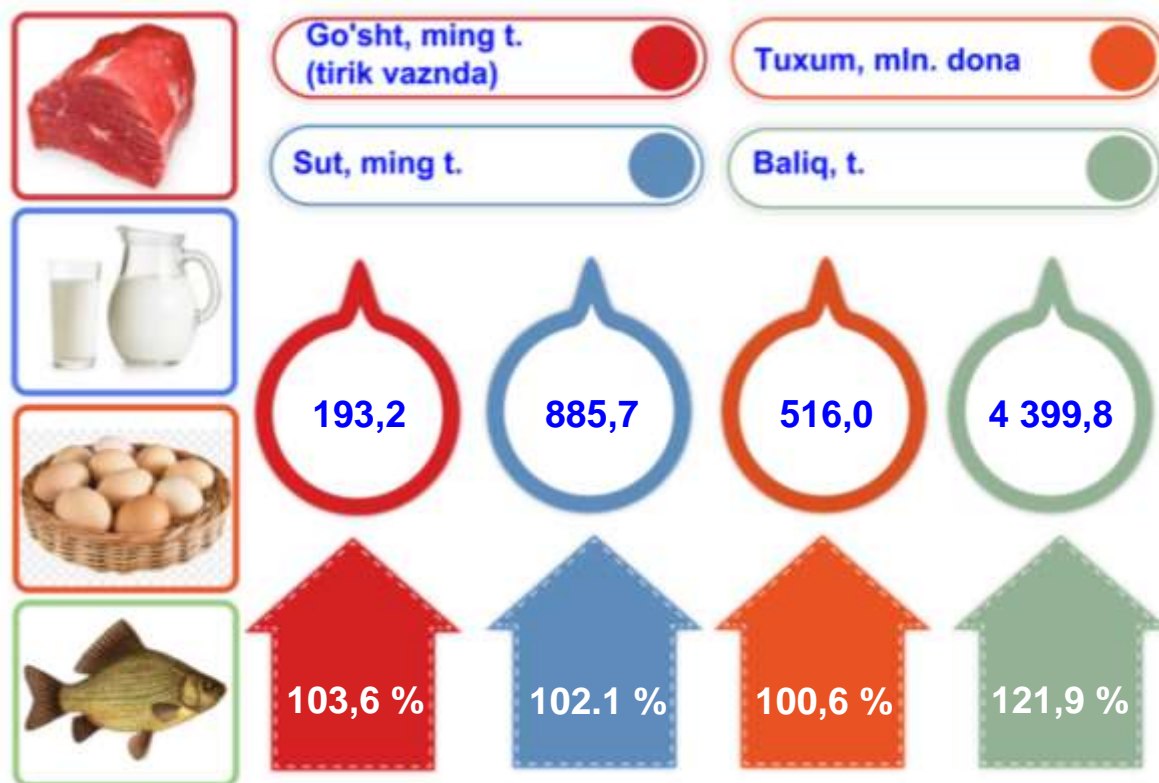


## Chorvachilik



2020– yilning yanvar – dekabr oylarida chorvachilik mahsulotlarini ishlab chiqarish hajmi 9 702,8 mlrd. so‘mni yoki 2019– yilning mos davriga nisbatan 102,7 % ni tashkil qildi. Ishlab chiqarilgan qishloq xo‘jaligi mahsulotlarining umumiy hajmida chorvachilik mahsulotlarining ulushi 49,7 % ni tashkil etdi.

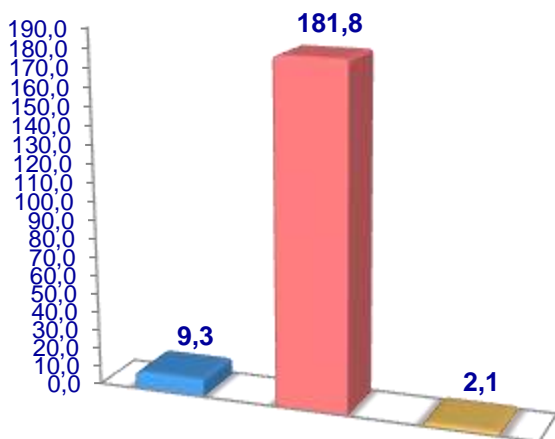
Chorvachilik sohasining ichki imkoniyatlarini oshirish bo‘yicha choratadbirlarning izchil amalga oshirilib borilayotganligi, shuningdek, ularga davlat tomonidan tizimli yordam ko‘rsatilib kelinayotganligi chorva mollari bosh sonining ko‘payishiga, ichki iste‘mol bozorlarini chorvachilik mahsulotlari bilan to‘ldirishga imkon yaratdi.



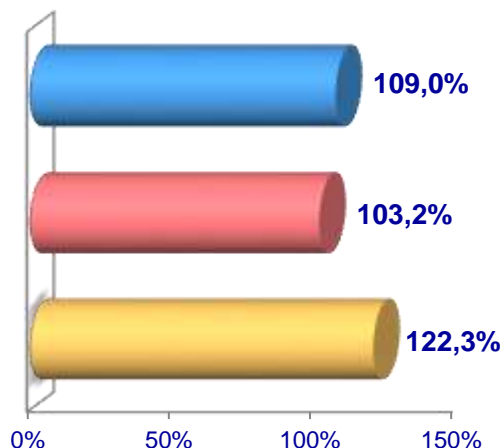
2020– yilning yanvar – dekabr oylarida barcha toifadagi xo‘jaliklar tomonidan tirik vaznda 193,2 ming t. go‘sh (2019– yilning yanvar – dekabriga nisbatan 3,6 % ga ko‘p), 885,7 ming t. sut (2,1 % ga ko‘p), 516,0 mln. dona tuxum (0,6 % ga ko‘p), 2 574,0 t. jun (2,7 % ga ko‘p), 11,5 ming dona qorako‘l teri (3,9 % ga ko‘p) ishlab chiqarildi va 4 399,8 t. baliq (21,9 % ga ko‘p) ovlandi.

**Go'sht (tirik vaznda)**

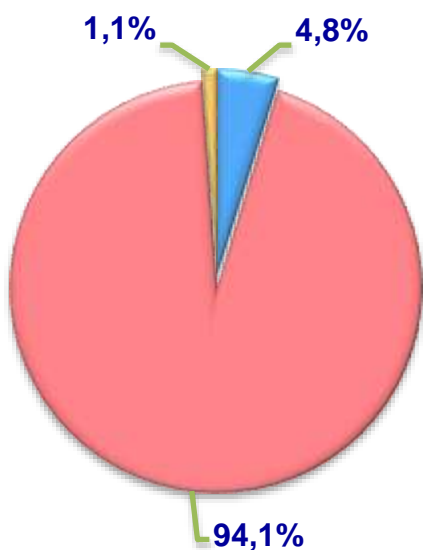
**Hajmi, ming t.**



**O'sish sur'ati**



**Ishlab chiqarilgan mahsulotning  
xo'jalik toifalari bo'yicha taqsimlanishi**



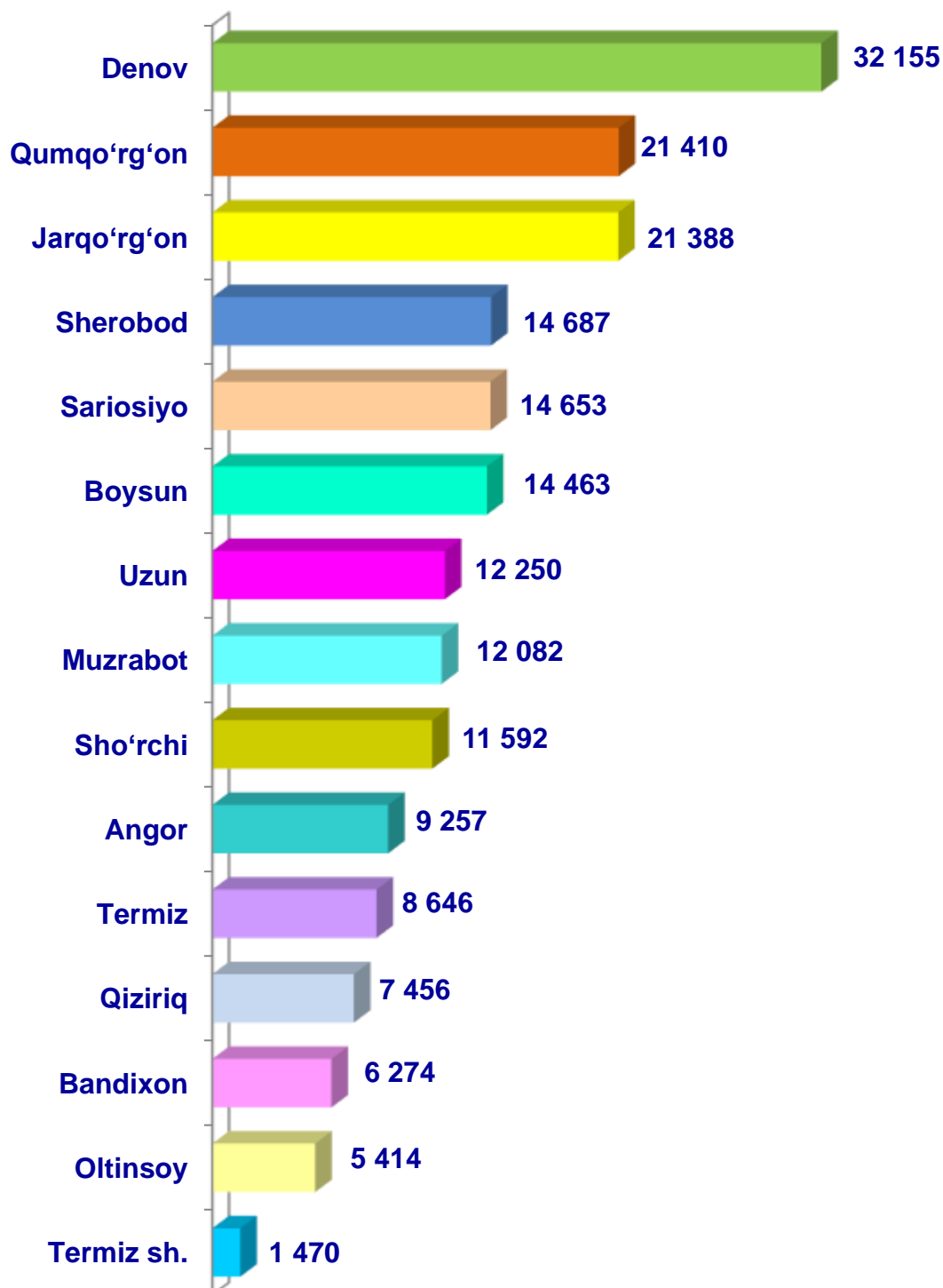
- **Fermer xo'jaliklari**
- **Dehqon (shaxsiy yordamchi) xo'jaliklari**
- **Qishloq xo'jaligi faoliyatini amalga oshiruvchi tashkilotlar**



2020– yilning yanvar – dekabr oylarida barcha toifadagi xo'jaliklar tomonidan tirik vaznda 193,2 ming t. go'sht (2019– yilning yanvar – dekabriga nisbatan 3,6 % ga ko'p) ishlab chiqarildi. Go'sht ishlab chiqarish ko'rsatkichlari xo'jaliklar toifalari bo'yicha tahlil etilganda, go'sht ishlab chiqarish umumiy hajmidan 94,1 % i dehqon (shaxsiy yordamchi) xo'jaliklari hissasiga to'g'ri kelganini qayd etish zarur.

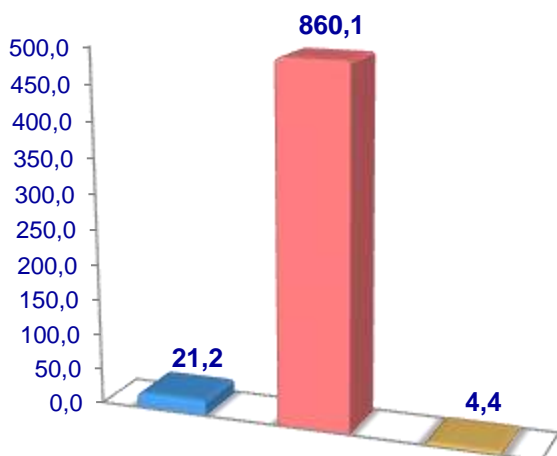


**Surxondaryo viloyati bo'yicha  
go'sht (*tirik vaznda*)  
yetishtirish hajmi, tonna**

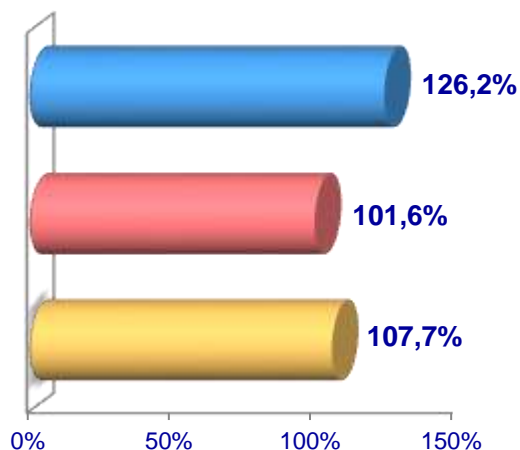


## Sut

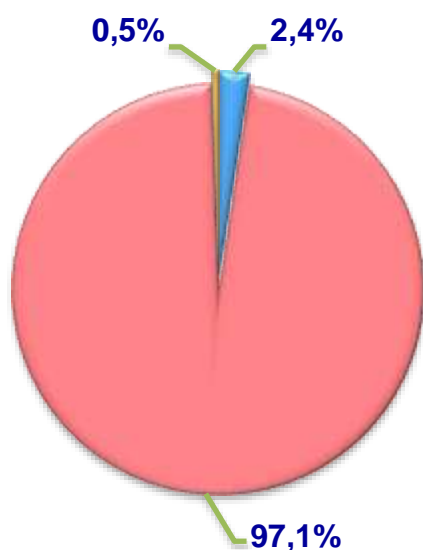
**Hajmi, ming t.**



**O'sish sur'ati**



**Ishlab chiqarilgan mahsulotning  
xo'jalik toifalari bo'yicha  
taqsimlanishi**



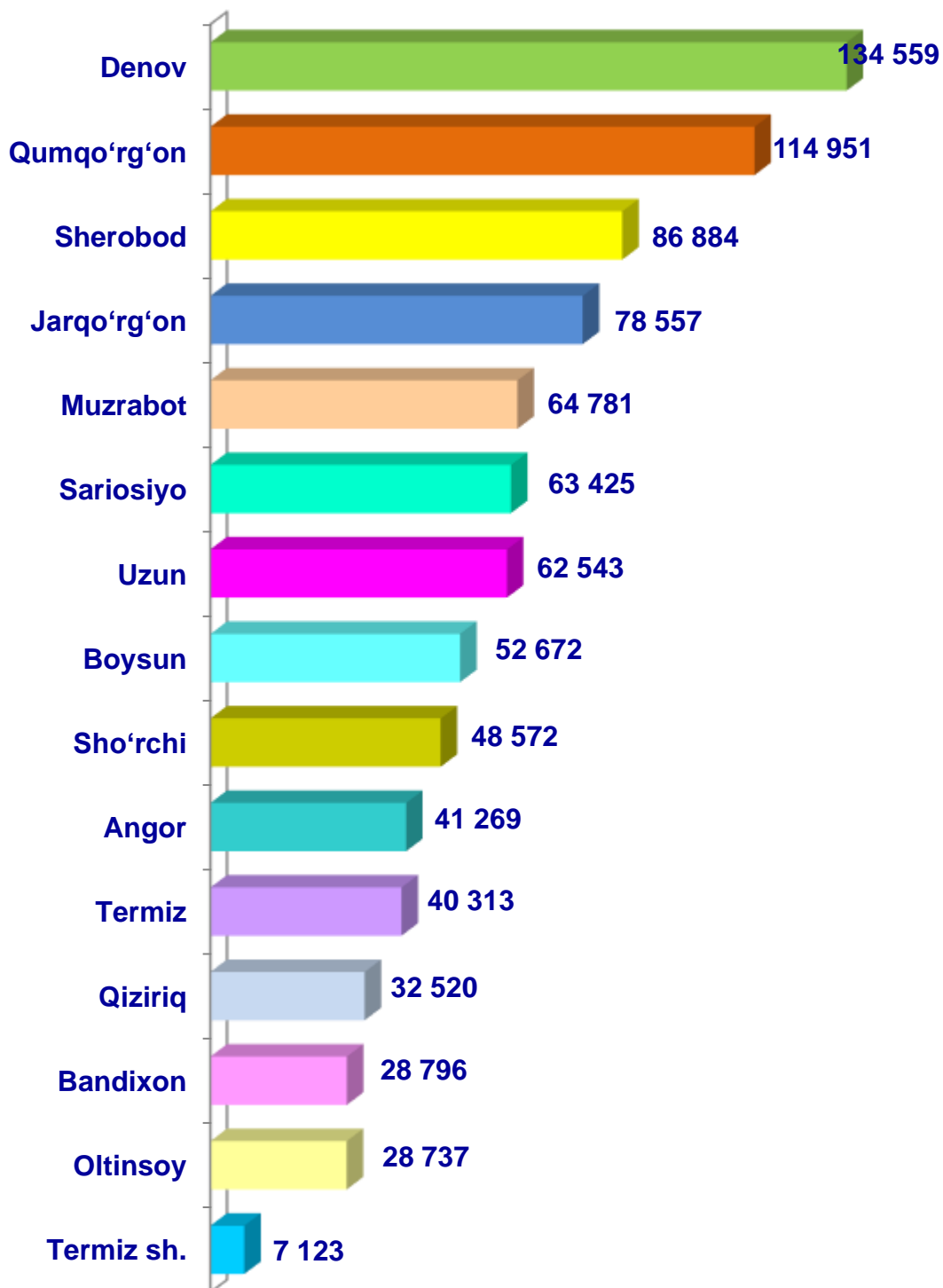
- **Fermer xo'jaliklari**
- **Dehqon (shaxsiy yordamchi) xo'jaliklari**
- **Qishloq xo'jaligi faoliyatini amalga oshiruvchi tashkilotlar**



2020– yilning yanvar – dekabr oylarida barcha toifadagi xo'jaliklar tomonidan 885,7 ming t. sut (2019– yilning yanvar – dekabriga nisbatan 2,1 % ga ko'p) ishlab chiqarildi. Sut ishlab chiqarish ko'rsatkichlarini xo'jalik toifalari bo'yicha tahlil qilinganda, sut ishlab chiqarish umumiy hajmidan 97,1 % i dehqon (shaxsiy yordamchi) xo'jaliklari hissasiga to'g'ri kelishini ko'rsatmoqda.

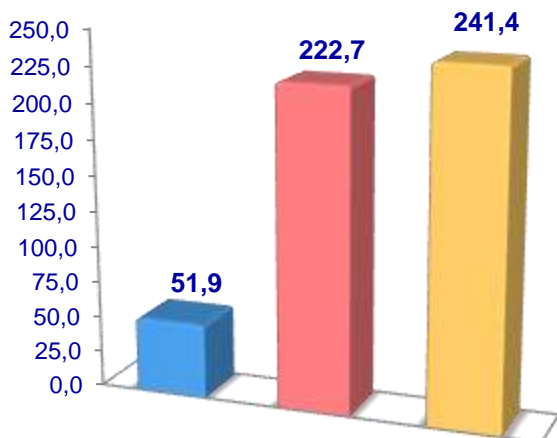


**Surxondaryo viloyati bo'yicha  
ishlab chiqarilgan  
sut hajmi, tonna**

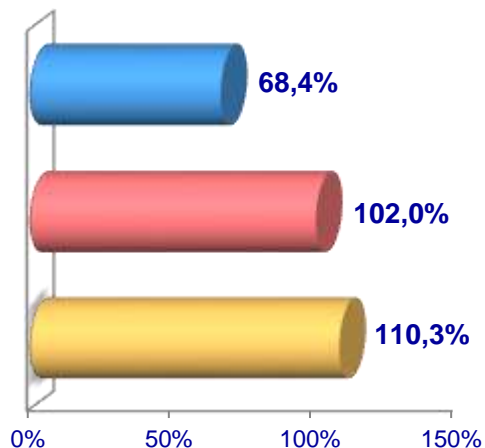


## Tuxum

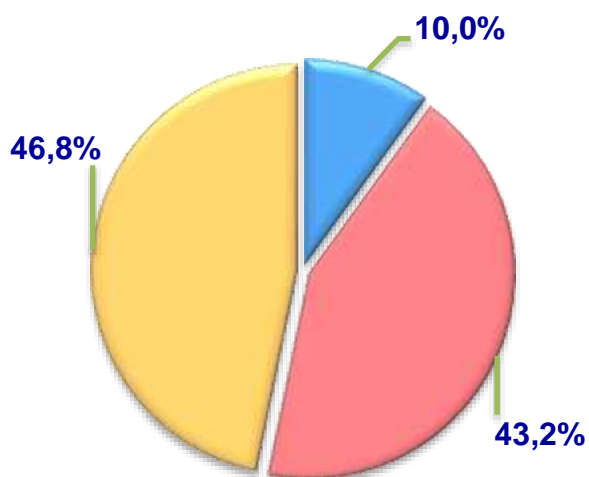
**Hajmi, mln. dona**



**O'sish sur'ati**



**Ishlab chiqarilgan mahsulotning  
xo'jalik toifalari bo'yicha  
taqsimlanishi**



- **Fermer xo'jaliklari**
- **Dehqon (shaxsiy yordamchi) xo'jaliklari**
- **Qishloq xo'jaligi faoliyatini amalga oshiruvchi tashkilotlar**

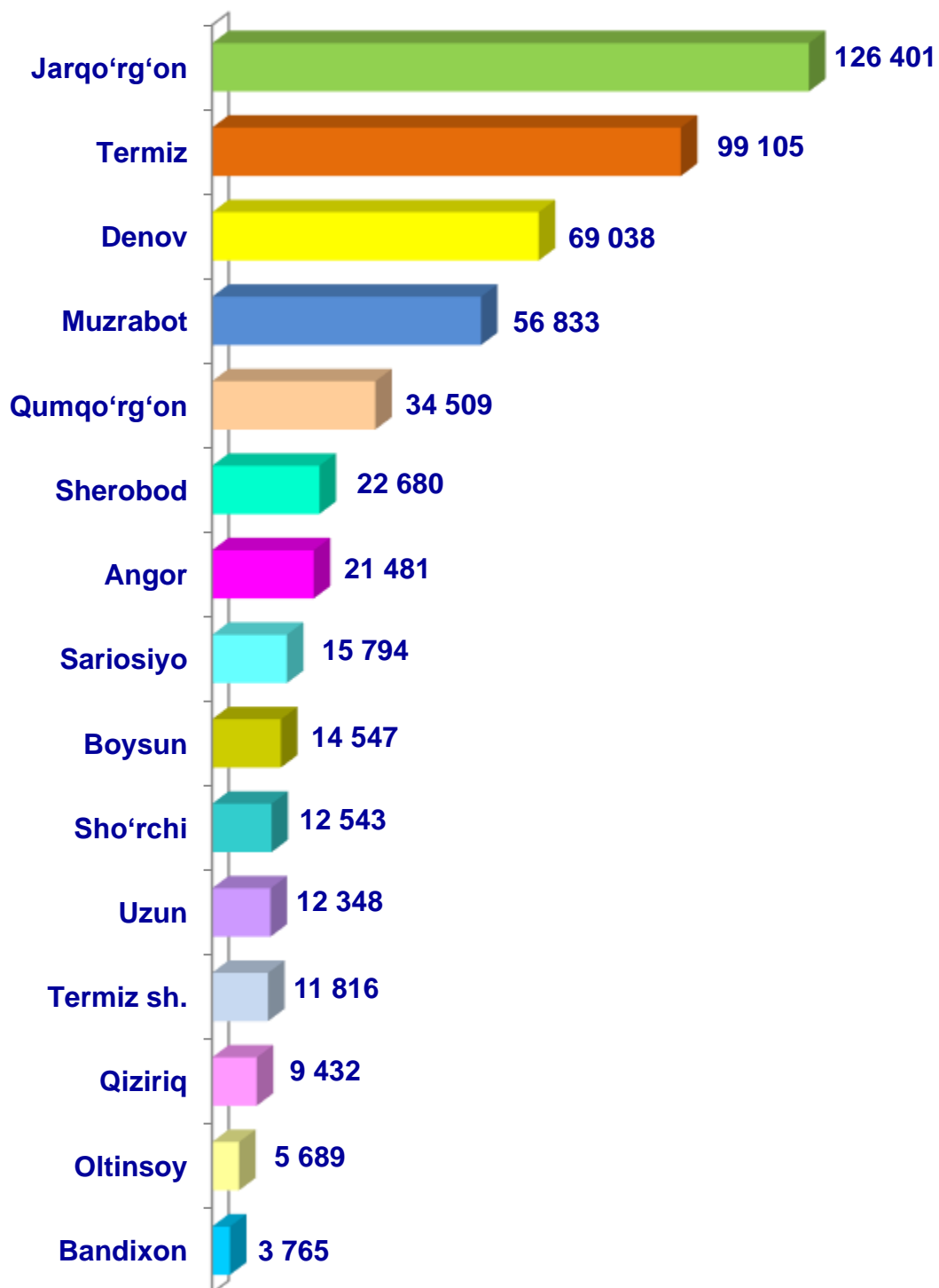


2020– yilning yanvar – dekabr oylarida barcha toifadagi xo'jaliklar tomonidan 516,0 mln. dona tuxum (2019– yilning yanvar – dekabriga nisbatan 0,6 % ga ko'p) ishlab chiqarildi. Tuxum ishlab chiqarish ko'rsatkichlari xo'jalik toifalari bo'yicha tahlil etilganda, tuxum ishlab chiqarish umumiy hajmidan 46,8 % i qishloq xo'jaligi faoliyatini amalga oshiruvchi tashkilotlari hissasiga to'g'ri keldi.



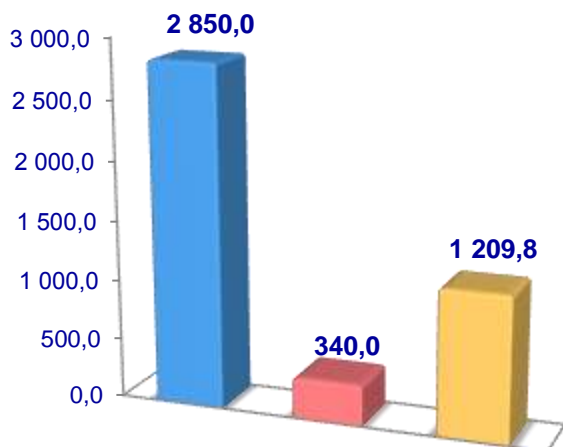


**Surxondaryo viloyati bo'yicha  
olingan tuxum hajmi,  
ming dona**

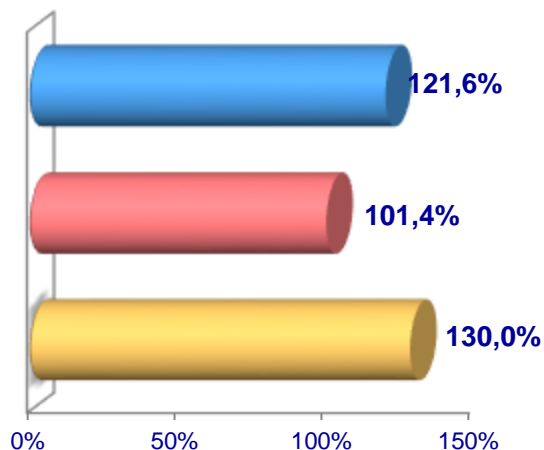


**Baliq**

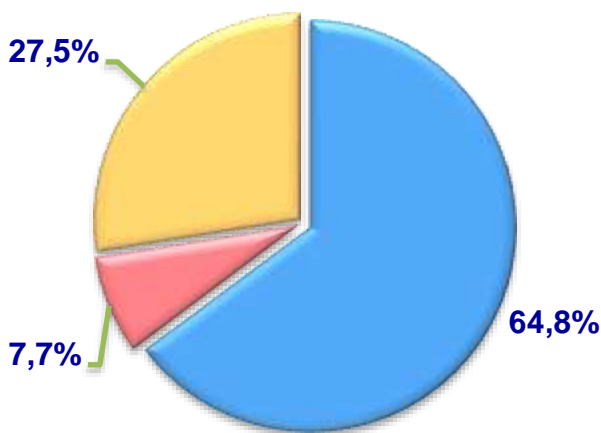
**Hajmi, t.**



**O'sish sur'ati**



**Ishlab chiqarilgan mahsulotning  
xo'jalik toifalari bo'yicha  
taqsimlanishi**



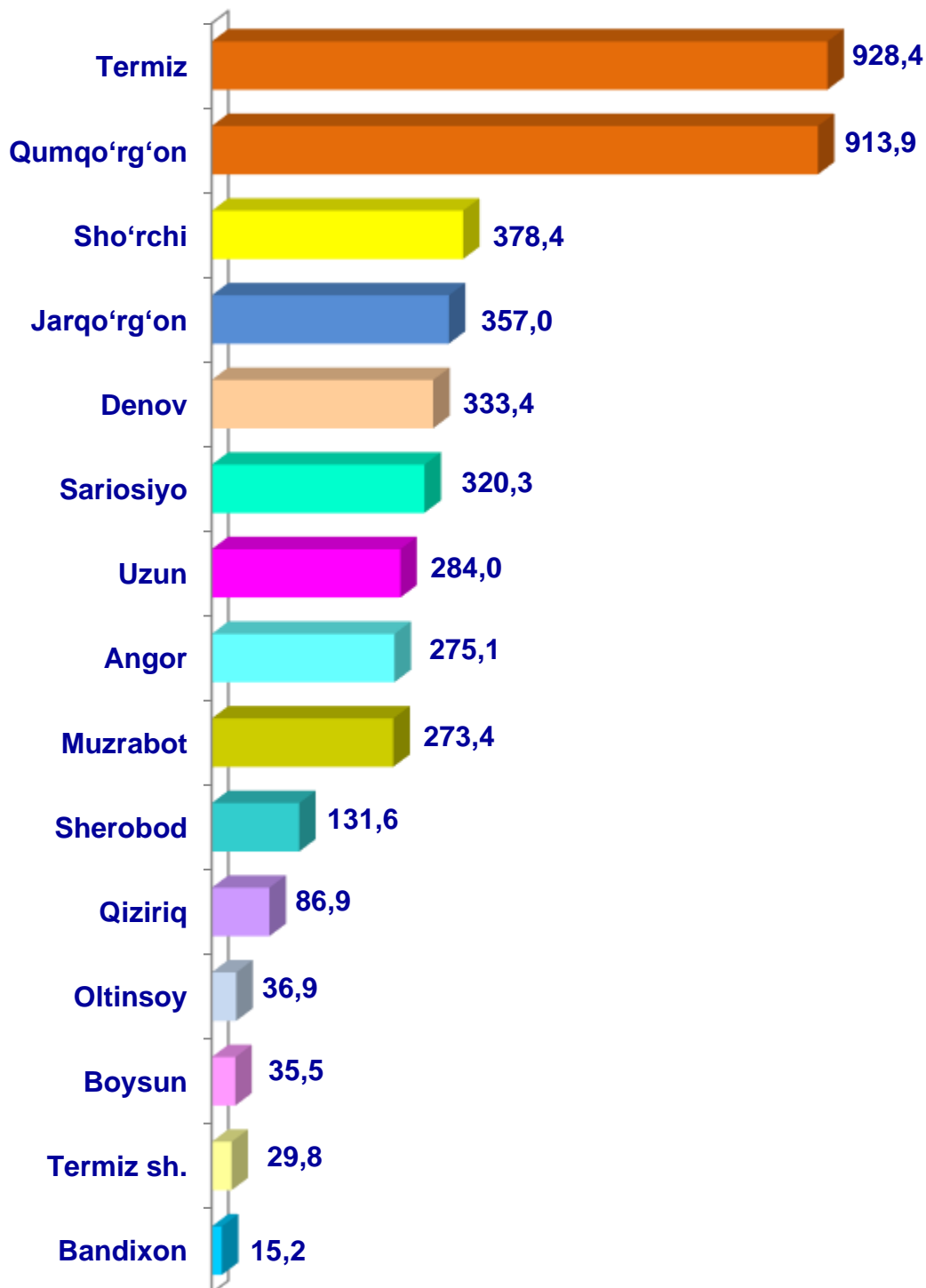
- **Fermer xo'jaliklari**
- **Dehqon (shaxsiy yordamchi) xo'jaliklari**
- **Qishloq xo'jaligi faoliyatini amalga oshiruvchi tashkilotlar**

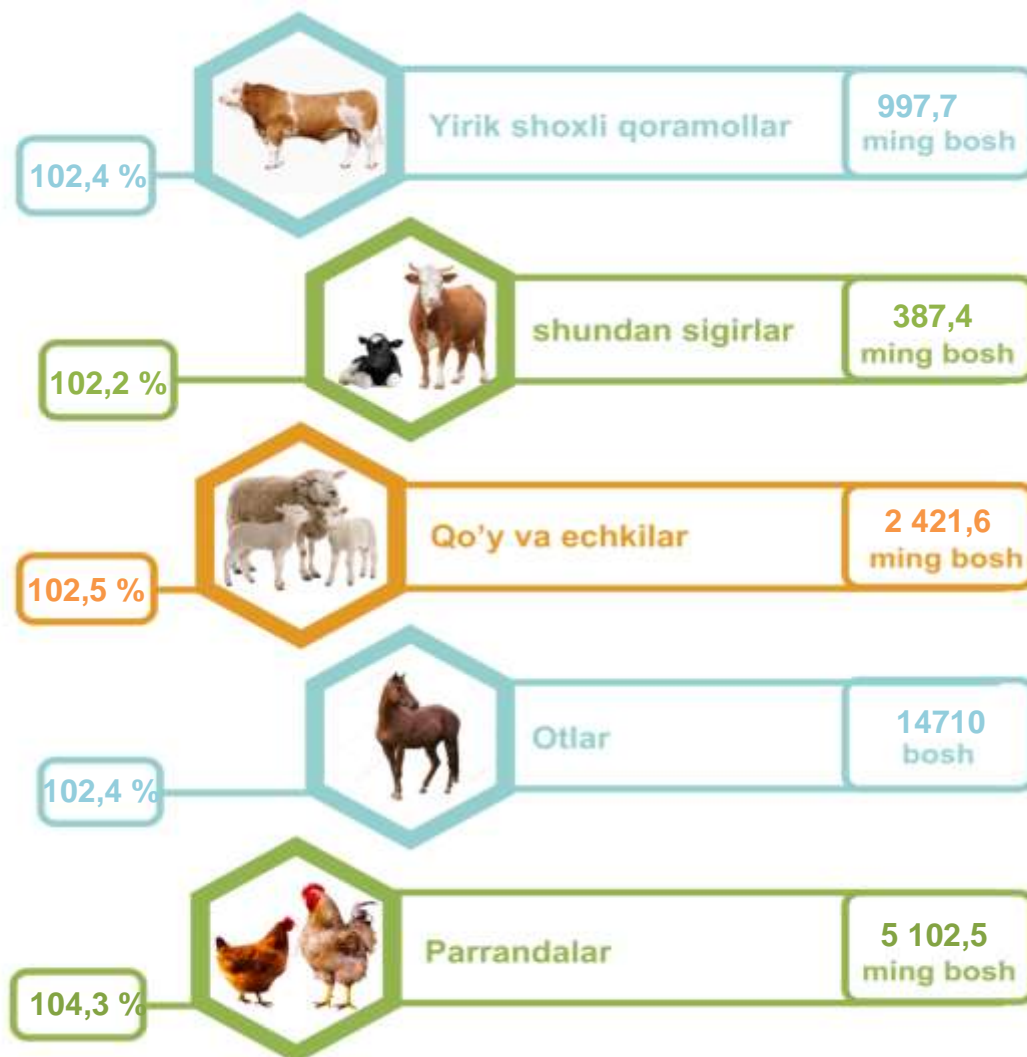


2020– yilning yanvar – dekabr oylarida barcha toifadagi xo'jaliklar tomonidan 4 399,8 t. (2019– yilning yanvar – dekabriga nisbatan 0,6 % ga ko'p) baliq ovlandi. Ovlangan baliqlar xo'jalik toifalari bo'yicha tahlil qilinganda, ovlangan baliq umumiy hajmidan 64,8 % i fermer xo'jaligilari hissasiga to'g'ri kelganini ta'kidlash lozim.



**Surxondaryo viloyati bo'yicha  
ovlangan baliq  
hajmi, tonna**



**Chorva mollari va parrandalar bosh soni**

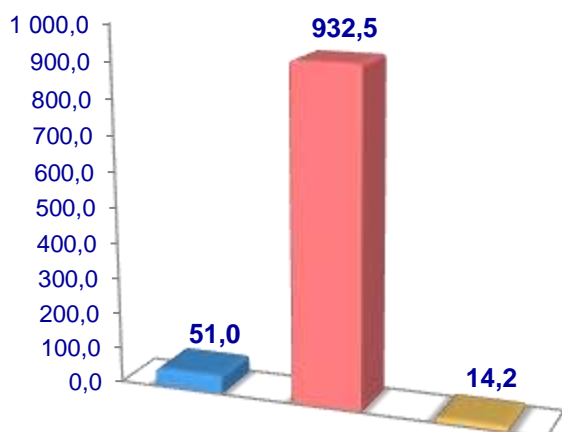
2021– yining 1– yanvar holatiga ko'ra, yirik shoxli qoramollar bosh soni to'g'risidagi ma'lumotlarni xo'jalik toifalari bo'yicha tahlil qilar ekanmiz, yirik shoxli qoramollarning 5,1 % i fermer xo'jaliklari hissasiga, 93,5 % i dehqon (shaxsiy yordamchi) xo'jaliklariga, 1,4 % i qishloq xo'jaligi faoliyatini amalga oshiruvchi tashkilotlarga to'g'ri kelishini qayd etib o'tish lozim, shunga mos ravishda qo'y va echkilarning umumiy sonidan 17,6 % i fermer xo'jaliklariga, 80,2 % i dehqon (shaxsiy yordamchi) xo'jaliklariga, 2,2 % i qishloq xo'jaligi faoliyatini amalga oshiruvchi tashkilotlarga to'g'ri keladi, otlar umumiy sonidan 24,7 % i fermer xo'jaliklariga, 73,3 % i dehqon (shaxsiy yordamchi) xo'jaliklariga, 2,0 % i qishloq xo'jaligi faoliyatini amalga oshiruvchi tashkilotlarga to'g'ri keladi shuningdek, parrandalar umumiy sonidan 6,6 % i fermer xo'jaliklariga, 50,4 % i dehqon (shaxsiy yordamchi) xo'jaliklariga, 43,0 % i qishloq xo'jaligi faoliyatini amalga oshiruvchi tashkilotlarga to'g'ri keladi.

2021– yilning 1– yanvar holatiga ko‘ra, yirik shoxli qoramollarning umumiy bosh soni 997,7 ming boshga yetdi.

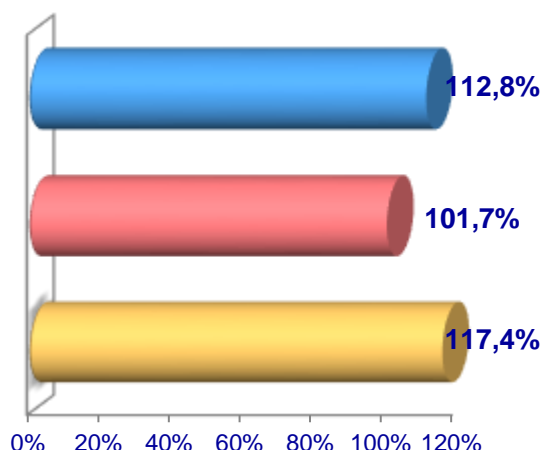
2020– yilning mos davri bilan solishtirilganda, barcha toifadagi xo‘jaliklarda yirik shoxli qoramollar bosh soni – 23,6 ming boshga (2,4 %) ko‘paydi.

### Yirik shoxli qoramollar

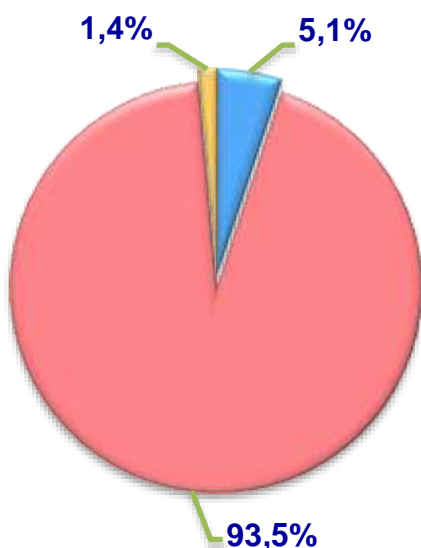
**Soni, ming bosh**



**O‘sinh sur‘ati**



**Bosh sonining  
xo‘jalik toifalari  
bo‘yicha taqsimlanishi**



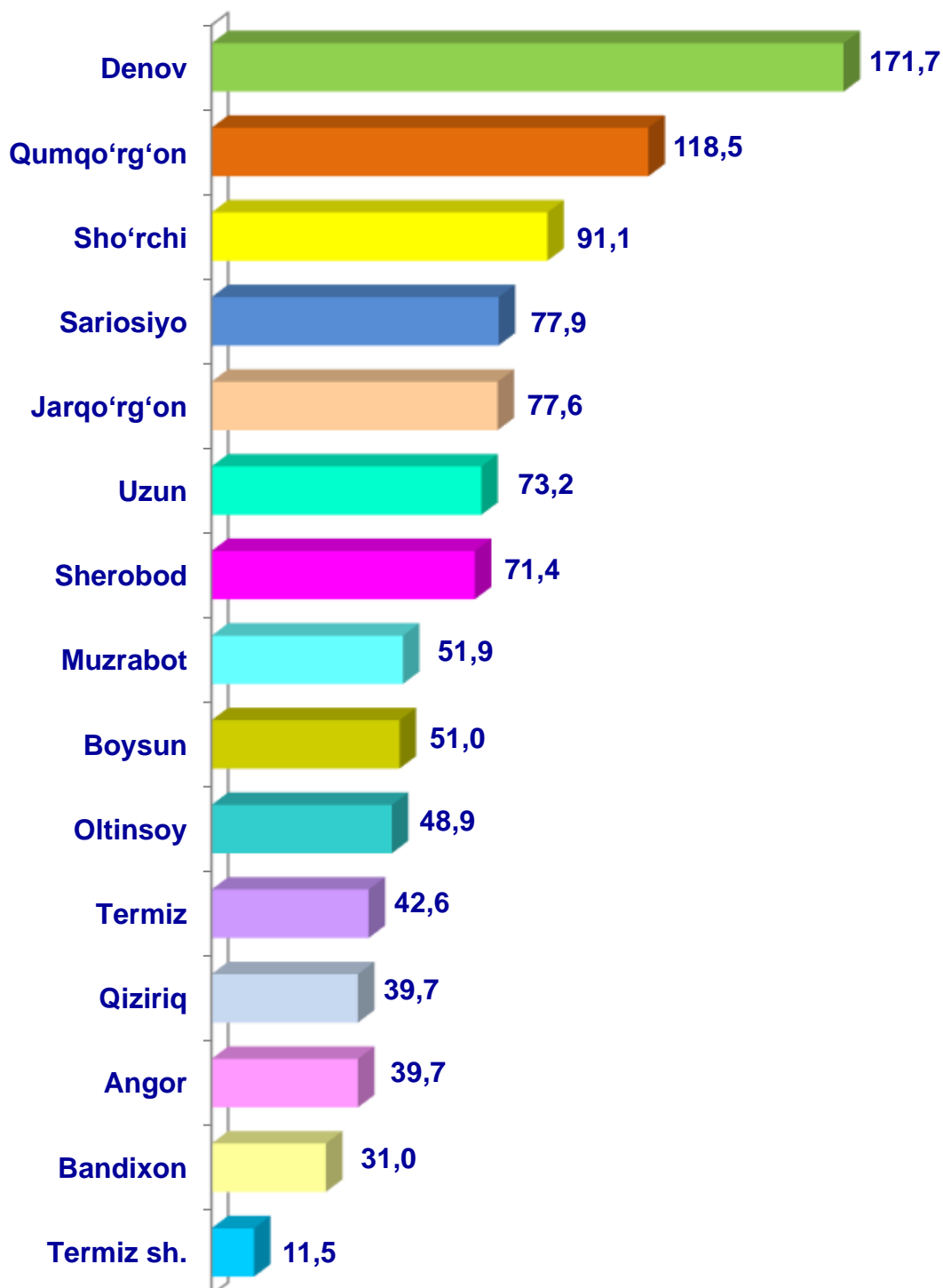
- **Fermer xo‘jaliklari**
- **Dehqon (shaxsiy yordamchi) xo‘jaliklari**
- **Qishloq xo‘jaligi faoliyatini amalga oshiruvchi tashkilotlar**



2021– yilning 1– yanvar holatiga ko‘ra, yirik shoxli qoramollar bosh soni to‘g‘risidagi ma‘lumotlar xo‘jalik toifalari bo‘yicha tahlil etilganda, jami yirik shoxli qoramollarning 93,5 % i dehqon (shaxsiy yordamchi) xo‘jaliklariga to‘g‘ri kelishi kuzatildi.



**Surxondaryo viloyati bo'yicha  
yirik shoxli qoramollarning  
umumiy bosh soni,  
ming bosh**

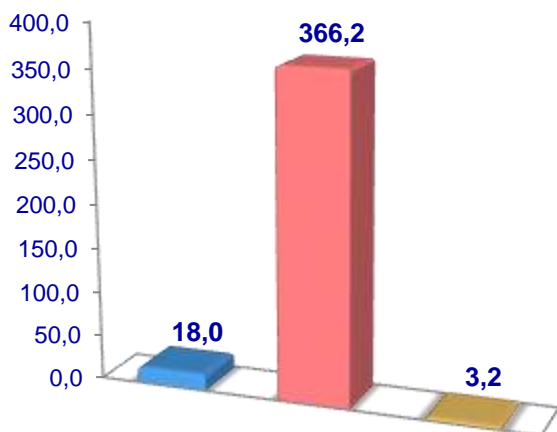


2021– yilning 1– yanvar holatiga ko‘ra, sigirlarning umumiy bosh soni 387,4 ming boshga yetdi.

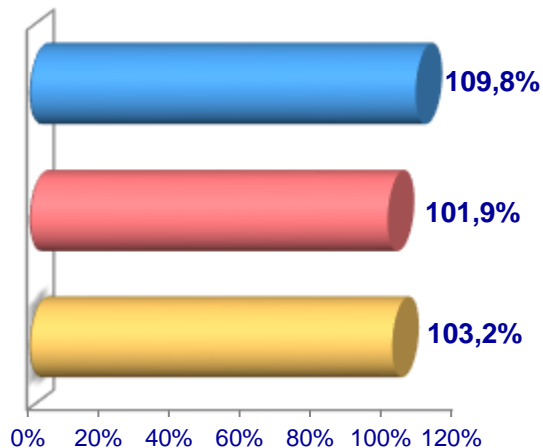
2020– yilning mos davri bilan solishtirilganda, barcha toifadagi xo‘jaliklarda sigirlar bosh soni – 8,5 ming boshga (2,2 %) ko‘paydi.

### Sigirlar

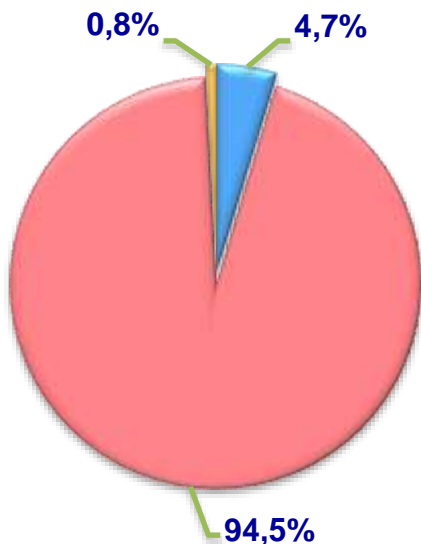
**Soni, ming bosh**



**O‘sish sur‘ati**



**Bosh sonining  
xo‘jalik toifalari  
bo‘yicha taqsimlanishi**



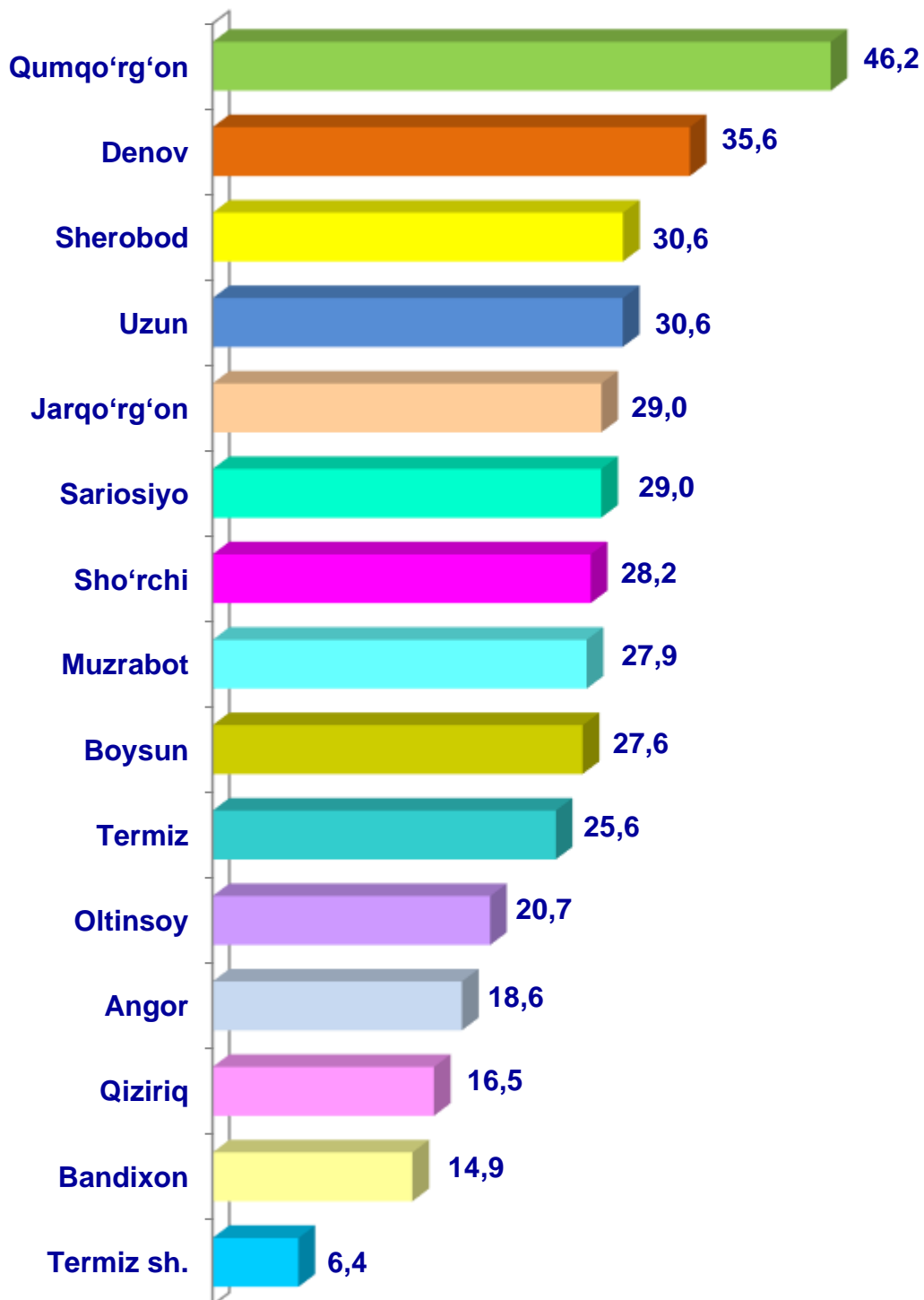
- **Fermer xo‘jaliklari**
- **Dehqon (shaxsiy yordamchi) xo‘jaliklari**
- **Qishloq xo‘jaligi faoliyatini amalga oshiruvchi tashkilotlar**



2021– yilning 1– yanvar holatiga ko‘ra, sigirlar bosh soni to‘g‘risidagi ma‘lumotlar xo‘jalik toifalari bo‘yicha tahlil etilganda, jami sigirlarning 94,5 % i dehqon (shaxsiy yordamchi) xo‘jaliklariga to‘g‘ri kelishi kuzatildi.



**Surxondaryo viloyati bo'yicha  
sigirlarning umumiy bosh soni,  
ming bosh**



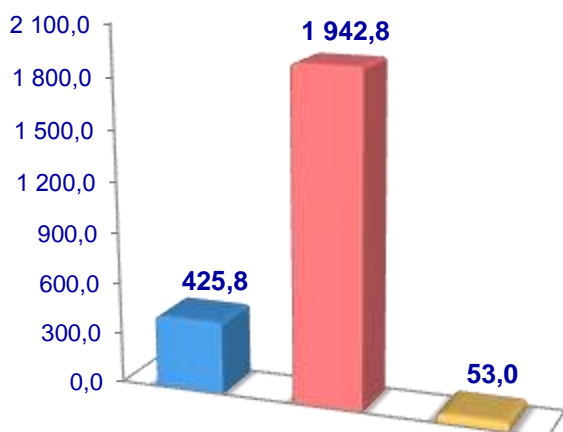


2021– yilning 1– yanvar holatiga ko‘ra, qo‘y va echkilarning umumiy bosh soni 2 421,6 ming boshga yetdi.

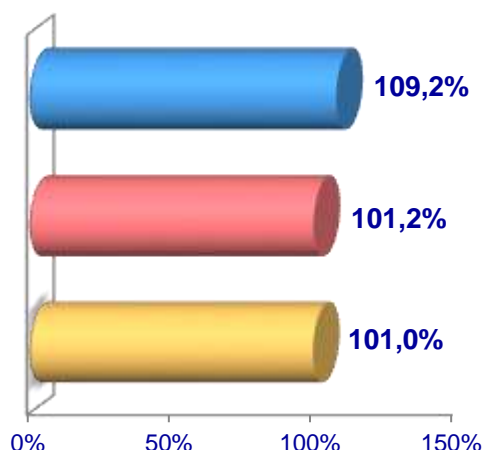
2020– yilning mos davri bilan solishtirilganda, barcha toifadagi xo‘jaliklarda qo‘y va echkilar bosh soni – 60,2 ming boshga (2,5 %) ko‘paydi.

### Qo‘y va echkilar

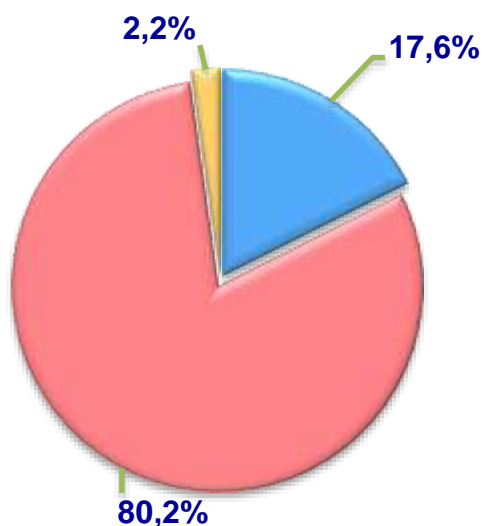
**Soni, ming bosh**



**O‘sinh sur‘ati**



**Bosh sonining  
xo‘jalik toifalari  
bo‘yicha taqsimlanishi**



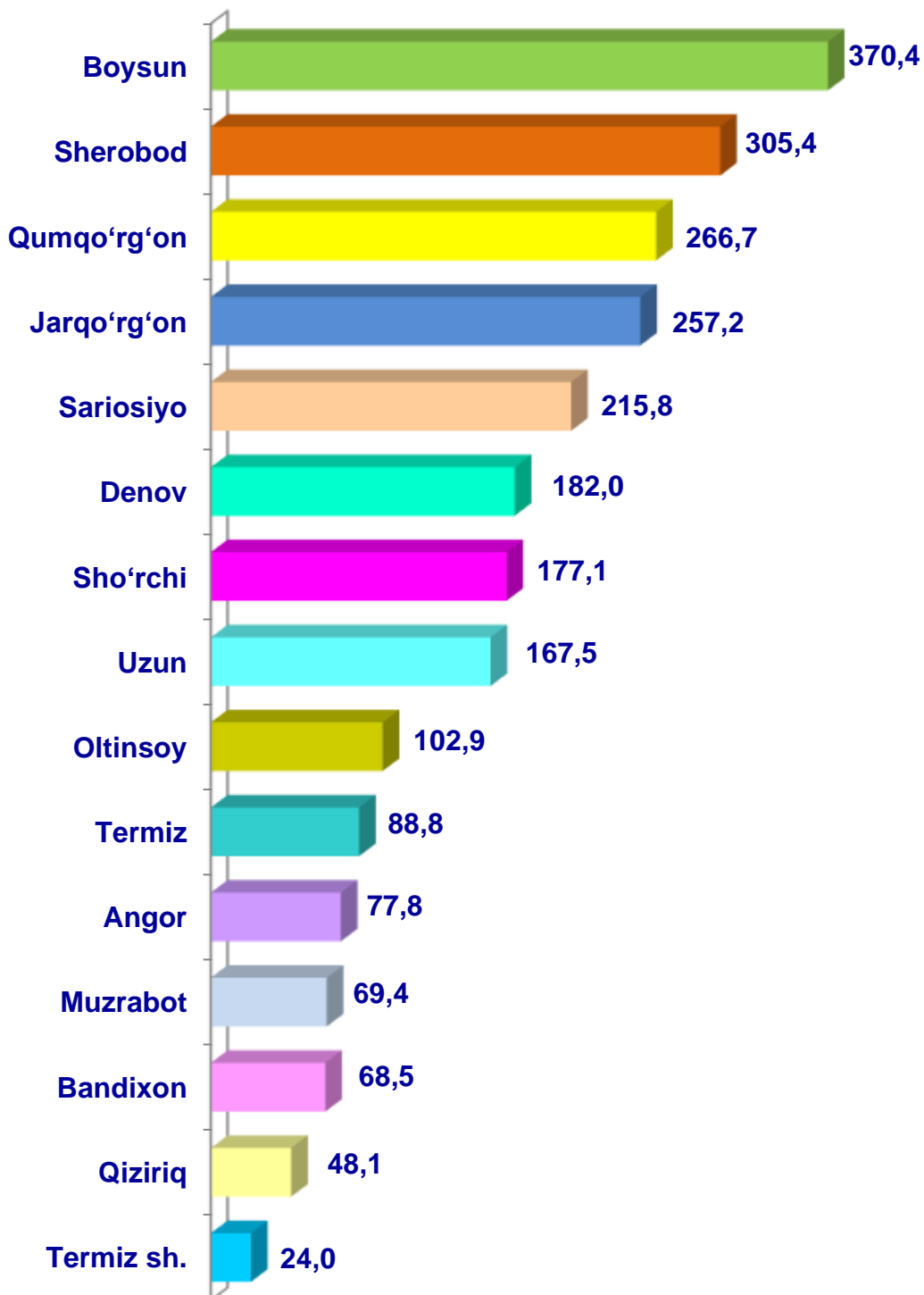
- **Fermer xo‘jaliklari**
- **Dehqon (shaxsiy yordamchi) xo‘jaliklari**
- **Qishloq xo‘jaligi faoliyatini amalga oshiruvchi tashkilotlar**



2020– yilning 1– yanvar holatiga ko‘ra, qo‘y va echkilar bosh soni to‘g‘risidagi ma‘lumotlar xo‘jalik toifalari bo‘yicha tahlil etilganda, jami qo‘y va echkilarning 80,2 % i dehqon (shaxsiy yordamchi) xo‘jaliklariga to‘g‘ri kelishi kuzatildi.



**Surxondaryo viloyati bo'yicha  
qo'y va echkilarning  
umumiy bosh soni,  
ming bosh**

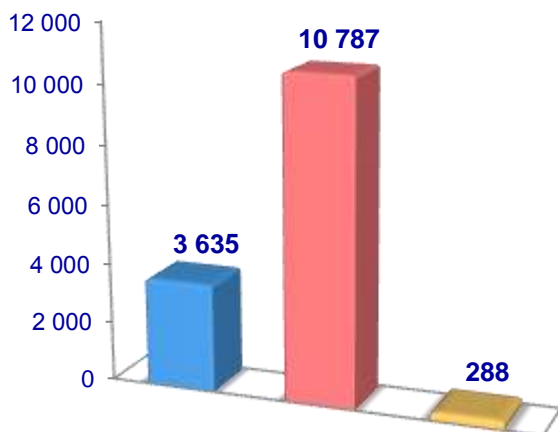


2021– yilning 1– yanvar holatiga ko‘ra, otlarning umumiy bosh soni 14 710 taga yetdi.

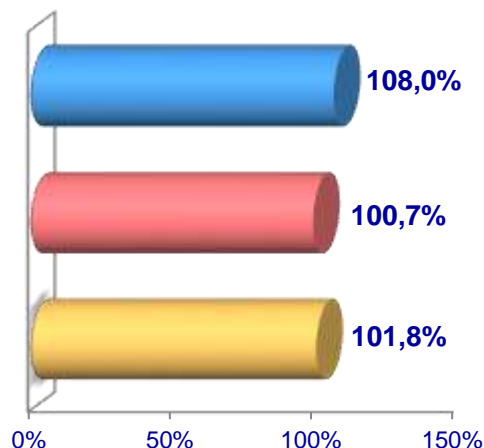
2020– yilning mos davri bilan solishtirilganda, barcha toifadagi xo‘jaliklarda otlar bosh soni – 347 taga (2,4 %) ko‘paydi.

### Otlar

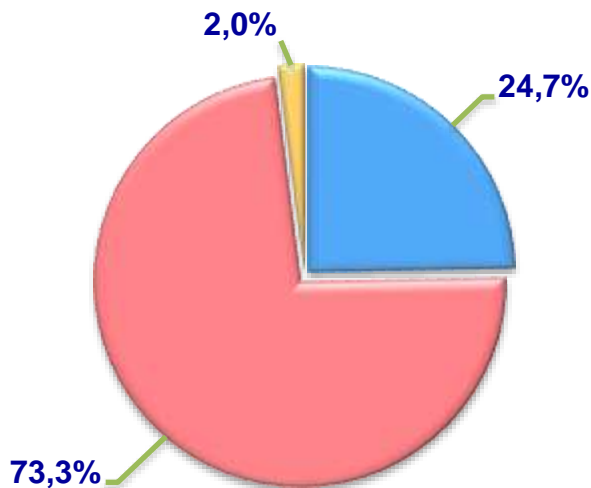
**Soni, bosh**



**O‘sish sur‘ati**



**Bosh sonining  
xo‘jalik toifalari  
bo‘yicha taqsimlanishi**



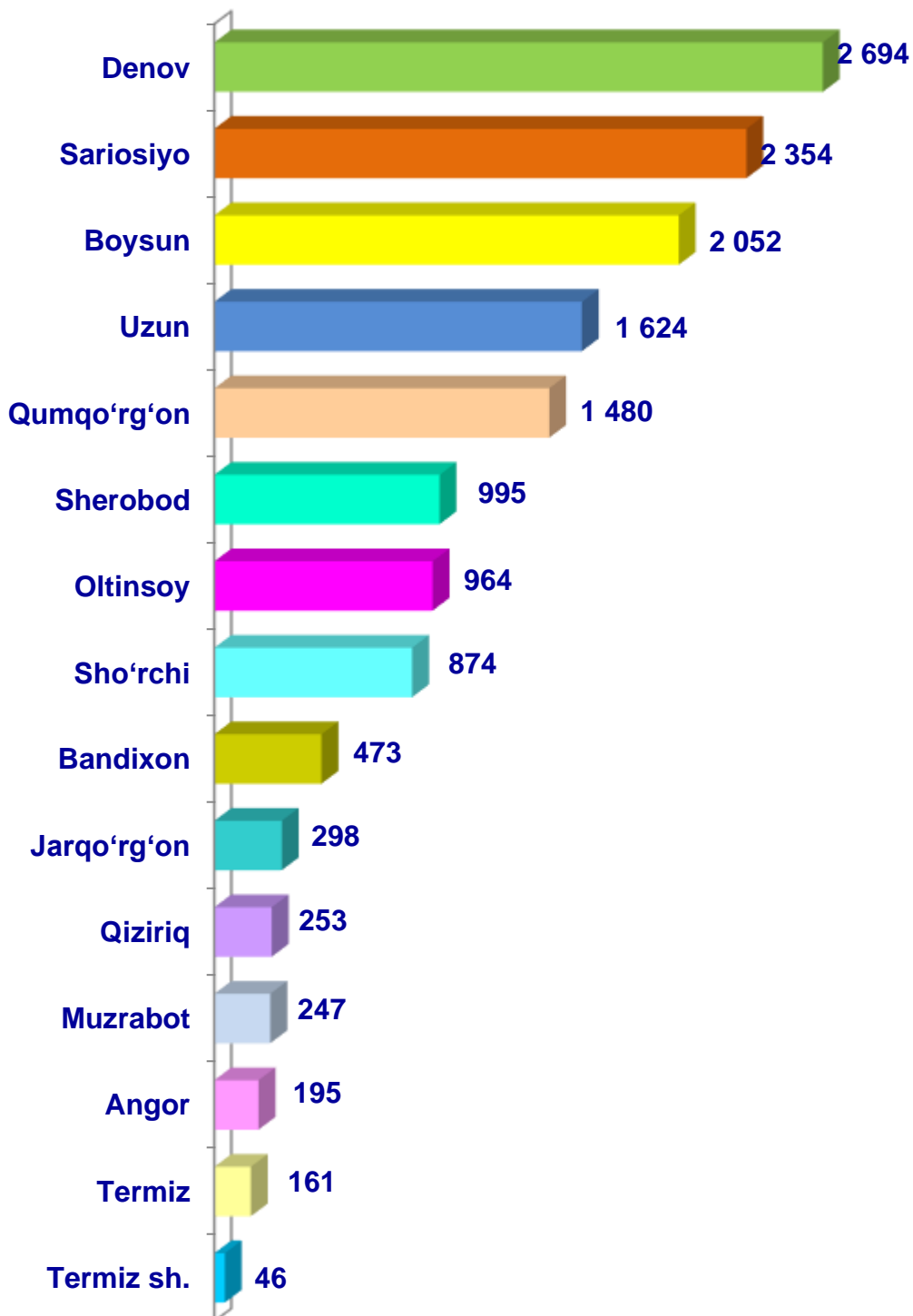
- **Fermer xo‘jaliklari**
- **Dehqon (shaxsiy yordamchi) xo‘jaliklari**
- **Qishloq xo‘jaligi faoliyatini amalga oshiruvchi tashkilotlar**



2021– yilning 1– yanvar holatiga ko‘ra, otlar bosh soni to‘g‘risidagi ma‘lumotlar xo‘jalik toifalari bo‘yicha tahlil etilganda, jami otlarning 73,3 % i dehqon (shaxsiy yordamchi) xo‘jaliklariga to‘g‘ri kelishi kuzatildi.



**Surxondaryo viloyati bo'yicha  
otlarning umumiy bosh soni,  
bosh**

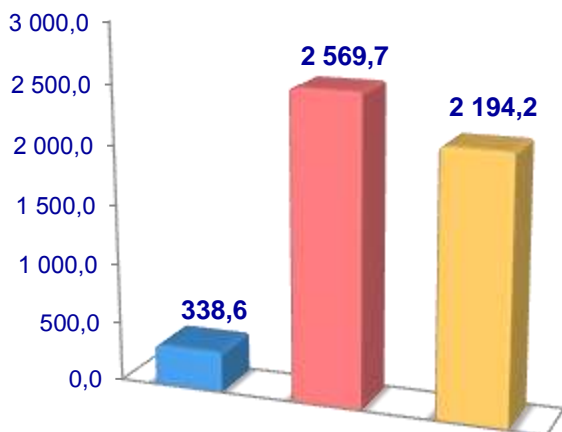


2021– yilning 1– yanvar holatiga ko‘ra, parrandalarning umumiy bosh soni 5 102,5 mingtaga yetdi.

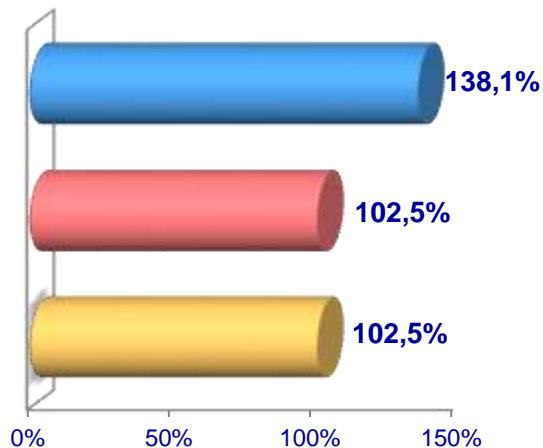
2020– yilning mos davri bilan solishtirilganda, barcha toifadagi xo‘jaliklarda parrandalar bosh soni – 208,8 mingtaga (4,3 %) ko‘paydi.

### Parrandalar

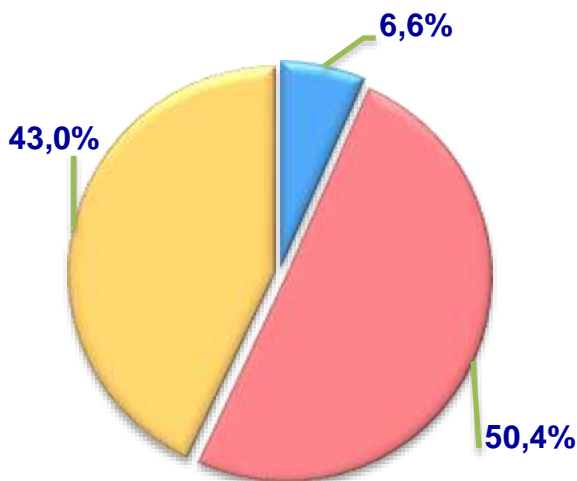
**Soni, ming bosh**



**O‘sish sur‘ati**



**Bosh sonining  
xo‘jalik toifalari  
bo‘yicha taqsimlanishi**



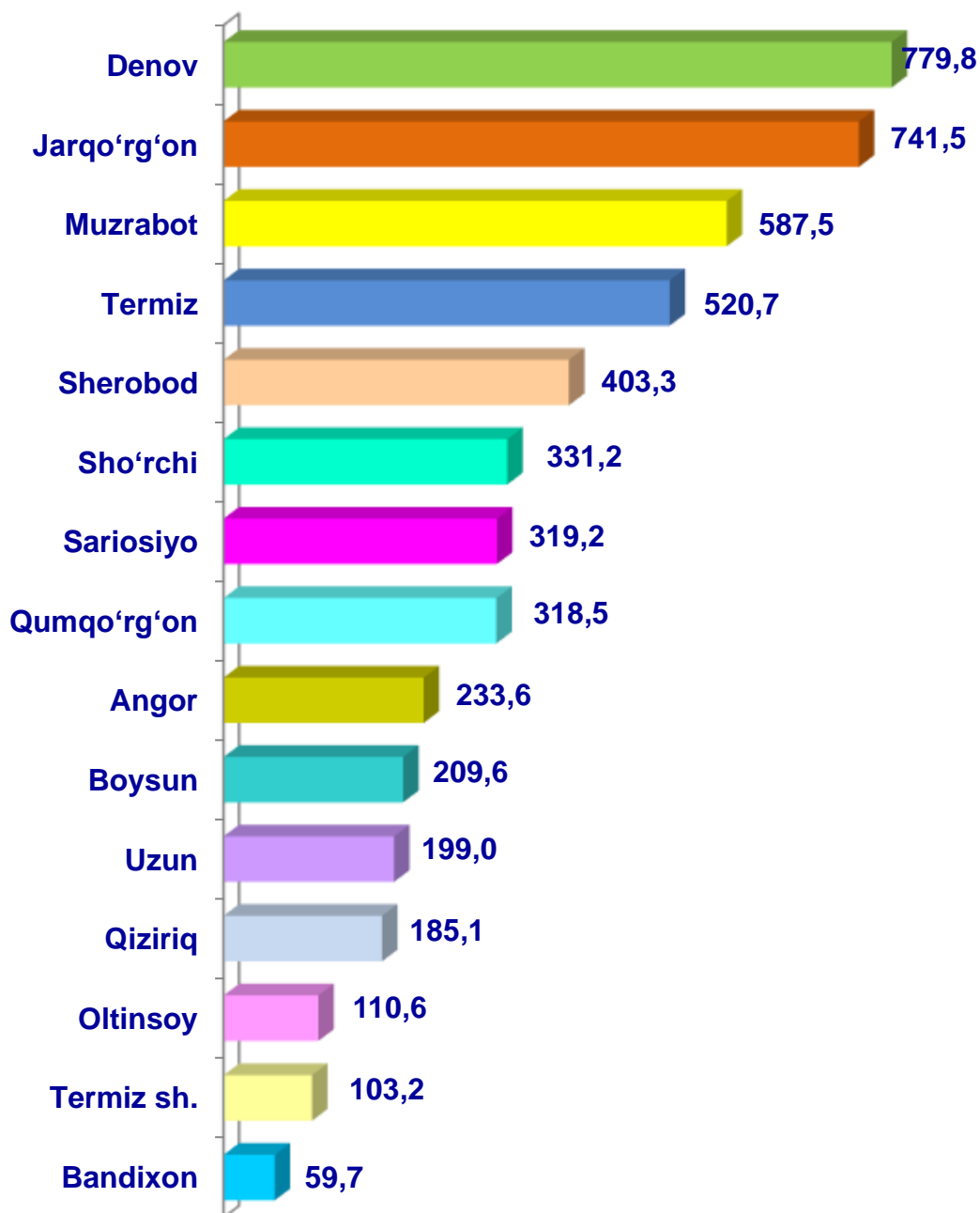
- **Fermer xo‘jaliklari**
- **Dehqon (shaxsiy yordamchi) xo‘jaliklari**
- **Qishloq xo‘jaligi faoliyatini amalga oshiruvchi tashkilotlar**



2021– yilning 1– yanvar holatiga ko‘ra, parrandalar bosh soni to‘g‘risidagi ma‘lumotlar xo‘jalik toifalari bo‘yicha tahlil etilganda, jami parrandalarning 50,4 % i dehqon (shaxsiy yordamchi) xo‘jaliklariga to‘g‘ri kelishi kuzatildi.



**Surxondaryo viloyati bo'yicha  
parrandalarning  
umumiy bosh soni,  
ming bosh**



Qishloq xo'jaligi va ekologiya  
statistikasi bo'limi

• 76-225-65-78